

# PLA LOCAL DE JOVENTUT 2008-2011

**Ajuntament de Santa Cristina d'Aro**



## ÍNDIX

1. Presentació/ Introducció.....	Pàg.:03
2. Pla Local de Joventut 2008-2011.....	Pàg.:04
2.1. Organigrama.....	Pàg.:04
2.2. Infraestructures Joventut.....	Pàg.:05
2.3. Recursos Financers.....	Pàg.:08
2.4. Principis de funcionament.....	Pàg.:09
2.5. Coneixement de la realitat juvenil.....	Pàg.:13
3. Visualització.....	Pàg.:31
4. Diagnòstic.....	Pàg.:38
5. Disseny / Pla d'actuació Polítiques de joventut.....	Pàg.:43
5.1. Objectius	
5.2. Indicadors	
5.3. Programes	
5.4. Pressupost	
5.5. Col·laboracions	
6. Metodologia.....	Pàg.:50
7. Temporització.....	Pàg.:61
8. Avaluació.....	Pàg.:64
8.1. Avaluació del diagnòstic	
8.2. Avaluació del disseny	
8.3. Avaluació de l'implementació	
8.4. Avaluació dels objectius generals i específics	
9. Annexos.....	Pàg.:75

## **1.- PRESENTACIÓ:**

A continuació us presentem el nou Pla Local de Joventut 2008-2011 del municipi de Santa Cristina d'Aro. Aquest nou Pla, pretén ser una eina útil i realista. Basant-se en un exhaustiu estudi de la realitat juvenil que ens ha servit per poder dissenyar quines són les polítiques de joventut municipals que s'han de potenciar i aplicar per tal que els joves puguin gaudir d'un projecte de vida propi. Sempre partint de les línies que ens marca el Pla Nacional de Joventut de la Generalitat de Catalunya.

Aquest Pla Local planteja ordenar, estructurar i temporlitzar totes les actuacions que s'adreçaran des de l'administració pública per als joves i amb els joves del municipi durant els propers quatre anys, així com quantificar tots els recursos que seran necessaris per a la seva aplicació.

Per aconseguir que aquest Pla Local de Joventut sigui una eina eficaç, caldrà la implicació de totes les àrees que tenen incidència en algun aspecte de la vida dels nostres joves, buscant el màxim treball interdepartamental, i la transversalitat entre els diferents agents i àrees de treball implicades amb i per als joves.

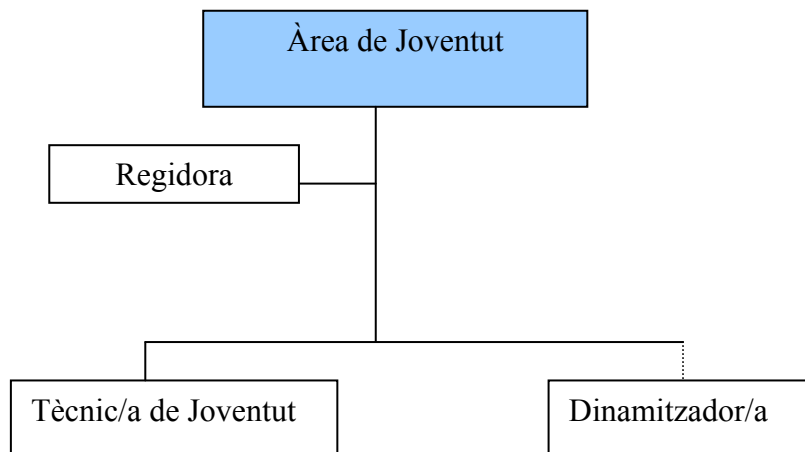
Àrea de Joventut.  
Ajuntament de Santa Cristina d'Aro.

# PLA LOCAL DE JOVENTUT 2008-2011

## 1.1. ORGANIGRAMA

L'àrea de Joventut depèn de la seva pròpia regidoria.

El personal adscrit a l'àrea de Joventut el componen en l'actualitat, una tècnic (nivell C) a jornada completa. Aquest any, es preveu la contractació d'un/a dinamitzador/a extern a mitja jornada.



## 1.2. INFRAESTRUCTURES JOVENTUT

### INFRAESTRUCTURES PER A JOVES

Les dependències que es gestionen des l'Àrea de Joventut, estan ubicades a la planta baixa de l'Antic Ajuntament, situat a la Plaça Mossèn Barldiri i Reixach, número 1.

Es tracta d'uns baixos amb un total aproximat d'uns 60 m<sup>2</sup>. Aquest espai es destrueixi en 4 zones:

- Zona internet, on hi ha 3 taules amb els corresponents ordinadors amb connexió gratuïta per als joves a internet.
- Taula rodona: reunions, jocs,...
- Espai de butaques i futbolí.
- Despatx tancat per a reunions, assessorament, etc.

Es disposen de 2 lavabos, un adaptat per a persones amb necessitats especials.

Cal dir que es preveu un canvi d'espai, en els propers anys. Està previst disposar de la primera planta del Local Social, situat a la Pl. Catalunya, nº 3. Amb un total de 150m<sup>2</sup>. Sense sumar-hi els 60 m<sup>2</sup> que queden reservats com a sala de conferències o reunions de l'Assemblea de joves.

El Casal de Joves estarà ubicat a l'edifici de Serveis i Equipaments Municipals. En aquest edifici de Serveis es situen també les dependències de Serveis socials ,la policia local, correus, Radio Santa Cristina, un bar, una sala polivalent de conferències i uns despatxos per les entitats del poble, més l'esmentat local de joves.

#### **Infojove:**

Consisteix en un únic despatx tancat 6 m<sup>2</sup> que es comunica amb la sala destinada al Casal de Joves.

Fora del despatx, es compta amb un arxivador on es recull tota la informació de formació / ocupació. A la resta de sala, es disposa d'una taula amb altra tipus d'informació per als joves.

Funciona conjuntament amb el Casal de Joves, i el seu horari és de 17.00h a 20.30h de dilluns a divendres.

### **Casal de Joves**

Davant la necessitat detectada de que els joves puguin disposar d'un espai propi per reunir-se i realitzar activitats es va crear fa dos anys el Casal de Joves, situat actualment a la Plaça Mossèn Baldiri i Reixach nº 1 (baixos de l'antic Ajuntament), on s'organitzen diversos taller i activitats, i serveix també d'espai de trobada. Amb ordinadors connectats a Internet, taules, cadires, jocs de taula, futbolí...

El Casal de Joves està obert de dilluns a divendres de 17.00h a 20.30 h i compta amb un referent que fa funcions de dinamització i d'informació.

Davant la demanda de l'Assemblea de Joves per poder disposar del local els cap de setmana s'ha acordat que aquest pugui ser cedit per a la realització d'activitats, prèvia petició a través d'una instància, sempre i quant es compleixin les següents condicions:

- La sala només es cedirà per realitzar-hi activitats acords amb la finalitat del casal, és a dir, activitats educatives, d'informació, socials o culturals dirigides als joves.
- La sessió de la sala ha de comptar amb el vist-i-plau de l'Àrea de Joventut.
- El sol·licitant ha de ser major d'edat i es fa responsable que el local es retorni en òptimes condicions, de que l'activitat que s'hi realitzi sigui adequada, i de que s'hi respectin les normes bàsiques de respecte, civisme i convivència.

Es preveu una reestructuració d'aquest espai, canvi del mobiliari per a un de més juvenil i acollidor, redecoració de l'espai: pintura, cartells, etc. durant aquest any, mentre esperem el trasllat al nou local.

### **Punt Jove de Salut:**

Ubicat dins l'espai Casal de Joves, els dimarts de 18.00h a 20.00h.

**Pista Skate:**

Situada al costat del pavelló, tenim un pista de de skate, amb unes rampes, barres i elements adequats perquè els joves skaters puguin fer-ne us. Tal i com varen demanar ells mateixos en anteriors assemblees.

## 1.3. RECURSOS FINANCIERS

El pressupost total destinat l'Àrea de Joventut per a l'exercici 2008 és de 64.614€, que representa **2,05%** del pressupost municipal destinat a activitats i despeses corrents, desglossat de la següent manera:

DESPESES CORRENTS I SERVEIS .....	32.000 €
DESPESES DE PERSONAL .....	32.614 €
<b>TOTAL .....</b>	<b>64.614 €</b>

\* Aquest és el pressupost d'aquest any 2008. El pressupost dels propers anys 2009-2011, s'aprovaran cada any, la qual cosa fa que no puguem dir, ara per ara, quin serà l'import.

## 1.4. PRINCIPIS DE FUNCIONAMENT

Des de l'Àrea de Joventut, ens plantegem tres principis bàsics de funcionament per treballar. Aquests principis són: el de interdepartamentalitat, el de transversalitat i la participació dels joves. A continuació els detallem.

### Interdepartamentalitat:

En ser un municipi de menys de 5.000 habitants, hi ha àrees de l'ajuntament que estan implicades fent alguna acció pels o amb els joves de forma coordinada amb l'Àrea de Joventut. Aquests departaments o àrees són:

- Esports: Accions conjuntes coordinades pel mateix professional. Programes d'integració mitjançant els esports.
- Participació: Accions conjuntes coordinades per la mateixa professional. Assemblea de Joves dins dels pressupostos participatius. Creació de la Comissió de Treball de Joventut i projectes de participació juvenil.
- Cultura: Accions conjuntes: Tallers artístics per a joves: taller de curtmetratges i taller de maquillatge terrorífic.
- Festes: L'Àrea de Festes ha constituït la Comissió de la Festa Major de la qual formen part els representants de l'Assemblea de Joves i que en coordinació amb l'Àrea de Joventut organitza el programa juvenil de la Festa Major. L'Assemblea de Joves amb el suport de l'Àrea de Joventut i l'Àrea de Festes organitza la Nit Jove. L'Àrea de Festes organitza la Cavalcada de Reis, celebració amb molt de ressò al municipi, en col·laboració amb l'Àrea de Joventut, que s'encarrega de la coordinació dels voluntaris, majoritàriament joves del poble. L'Àrea de Festes és el referent a l'Ajuntament de les Colles de Carnaval, que són les entitats del municipi amb més presència juvenil i, donat que no existeixen entitats pròpiament juvenils al municipi, constitueixen el teixit associatiu bàsic amb el què treballar des de joventut; en les relacions i amb aquestes entitats també es realitzen actuacions conjuntes entre les dues àrees.
- Serveis Socials: Accions per reduir el risc social en determinats col·lectius de joves, treball coordinat per derivar des de Joventut cap a Serveis Socials casos individuals i a l'invers. Projectes coordinats conjuntament: Club de la Feina.

- Promoció Econòmica: Àrea de recent creació que compta amb una AODL. Ha engegat un projecte de formació i assessorament per a joves emprenedors en col·laboració amb l'Àrea de Joventut.
  
- Existeixen diverses Taules de Coordinació
  - Coordinació d'Esports, Joventut i Participació . Periodicitat: setmanal
  - Taula de Coordinació Tècnica  
Àrees implicades: Serveis Socials, Joventut, Policia Local  
Periodicitat: mensual
  - Taula de Joventut, Cultura i Festes  
Àrees implicades: Cultura, Festes i Joventut.  
Periodicitat: Tres cops l'any

#### Interinstitucionalitat:

A part de les àrees de l'Ajuntament hi ha altres institucions que estan directament implicades i fan alguna acció amb o per als joves de forma coordinada amb l'Àrea de Joventut de l'ajuntament de Santa Cristina d'Aro.

Aquestes institucions són:

- Ajuntament de Castell-Platja d'Aro: Coordinació entre les dues àrees per portar a terme projectes conjunts dirigits al mateix col·lectiu de joves, on el lloc d'actuació acostuma a ser a l'IES Ridaura, a la UEC i UAC.
- IES Ridaura: Institut on van la majoria de joves de Santa Cristina, s'hi està portant a terme el programa de Salut i Escola. Directius d'aquest institut formen part en les diferents comissions tècniques que s'han dut a terme durant l'any 2007. Conjuntament amb l'Institut i l'entitat ACAS, l'Àrea de Joventut de Santa Cristina ha organitzat exposicions al Casal de Joves i obres teatrals entorn a temes de Salut.
- ACAS Baix Empordà (Associació Comunitària Anti-Sida): Conveni signat per promocionar el Punt Jove de Salut mitjançant les accions d'una agent de salut.
- Ajuntaments del Baix Empordà: a través de la Taula Comarcal de Tècnics de Joventut s'han impulsat algunes accions conjuntes i col·laboracions puntuals amb les àrees de joventut d'altres municipis, com amb l'Ajuntament de Torroella ( visita skate park i intercanvi d'idees) Ajuntament de Calonge ( visita a la Festa Intercultural)...

- Ajuntament de Castelló d'Empúries, Ajuntament de Llançà i Ajuntament de Roses : organització de l'Intercasal: acampada d'intercanvi entre els joves dels diferents municipis.
  - Consell Comarcal del Baix Empordà: coordinació amb l'àrea de joventut del consell comarcal per a fer diferents accions: Disseny i edició de la Carpeta de Salut conjuntament amb diferents municipis de la comarca. Distribució de materials i díptics informatius de Salut. Edició de la Guia d'Activitats d'Estiu comarcal. Creació d'una base de dades comarcal de Formació no reglada.
  - Secretaria General de Joventut: Grups de treball de formació pels tècnics on l'objectiu principal és que els joves puguin sortir beneficiats. Per exemple: *Municipis amb urbanitzacions: Model centralitzat o descentralitzat.*
  - Patronat Català Pro Europa: Creació d'un Punt d'Informació Europea dins l'Infojove.
- Espais de coordinació interinstitucionals:
- Taules de coordinació comarcal.  
Institucions Implicades: Àrees de joventut dels Ajuntaments del Baix Empordà i Àrea de Joventut del Consell Comarcal  
Periodicitat: 8 cops l'any
  - Reunions de seguiment amb ACAS sobre el Punt de Salut.  
Institucions Implicades: Àrea de Joventut i ACAS  
Periodicitat: setmanal
  - Comissions tècniques a l'IES.  
Institucions Implicades: Àrees de Joventut dels Ajuntaments de Santa Cristina d'Aro i de Castell-Platja d'Aro i IES Ridaura.  
Periodicitat: mensual.
  - Reunions de coordinació amb l'Àrea de Joventut de Platja d'Aro.  
Institucions Implicades: Àrees de joventut de Santa Cristina i de Castell-Platja d'Aro.  
Periodicitat: trimestral
  - Xarxa de professionals de Joventut de les Comarques de Girona  
Institucions Implicades: Àrees de Joventut d'Ajuntaments de les Comarques de Girona, Consells Comarcals, Secretaria de Joventut.

#### Participació Jove:

Tot el Pla Local de Joventut de Santa Cristina d'Aro gira entorn a la participació joves, de manera que aquest és un dels principis de funcionament clau. L'Assemblea de Joves i la

Comissió de Treball de Joventut participen en la fase de diagnosi, disseny, implementació i avaluació de les accions i projectes destinats als joves.

## **1.5. CONEIXEMENT DE LA REALITAT JUVENIL**

Per tal d'obtenir un coneixement ampli de la realitat juvenil del nostre municipi, ens hem centrat en dos processos d'anàlisi a partir de:

- La interpretació de les dades extretes del treball realitzat amb EDE I.
- Grups de discussió amb joves de diferents edats, i taules de treball amb diferents agents implicats: agent policia municipal, tècnica de participació, tècnica de promoció econòmica, infermera i tècnica del programa salut i escola, agent de salut, educadora de serveis socials, agents representants de transport públic, grup d'atenció a la diversitat de IES, representats del Club de la feina, representants de Mossos d'Esquadra.

Tot i que hem intentat abarcar al màxim d'agents implicats, ens ha quedat algun buit a nivell de representació de tots els eixos per manca de recursos: disponibilitat horària, personal, etc. Ens hauria agradat poder aprofundir més.

No obstant, volem dir que el treball que hem pogut realitzar, ens ha estat molt profitós i de gran interès per plantejar i dissenyar la política de joventut del nostre municipi, no només per redactar l'anàlisi, sinó també per obtenir les aportacions per part dels propis joves i dels agents implicats per resoldre certs aspectes que afecten a la vida dels nostres joves.

### **2.5.1.- ANÀLISI QUANTITATIVA**

Santa Cristina d'Aro està situat a la costa mediterrània, a la comarca del Baix Empordà. Té una superfície de 67,6 km<sup>2</sup>. Es caracteritza per el gran nombre d'urbanitzacions, concretament 11, repartides en tot el territori. Això fa que la població es distribueix en 45 % de joves que viuen en urbanitzacions, i el 55% en el nucli urbà.

El municipi ha experimentat un gran creixement en els últims anys, tant en el nombre d'habitants com de serveis. Actualment, és un municipi que es troba en plena expansió, en l'últim any la seva població ha crescut poc més de 11%, i en els últims nou anys l'ha doblada. ( Ha augmentada en un 58,5%). Aquestes xifres són molt més altes que les del conjunt de la comarca a la que pertany, el Baix Empordà, on en els

Últims nou anys el creixement s'ha situat prop del 3%. Segons el padró a 22 d'Octubre del 2007 ens trobem amb una població total de **4.547** persones.

Una de les principals causes de l'augment de la població és que Santa Cristina d'Aro està situada en sòl de segona línia de mar, i rep tota la pressió de demanda d'habitatge que les localitats veïnes de primera línia no poden oferir ja que tenen el sòl urbanitzable totalment saturat.

Les dades del padró d'habitants, però, en ser una vila molt marcada pel turisme, no descriu totalment el volum i les característiques de la població que resideix o pernocta al municipi. La població flotant que podem trobar pot augmentar considerablement aquestes xifres i lògicament a l'estiu l'ocupació turística ho canvia totalment. La temporada d'estiu està marcada per dos aflüències de població, una la dels estiuejants amb segones residències i l'altre els turistes puntuals.

A aquesta variació al llarg de l'any de les persones que viuen a Santa Cristina d'Aro hi hem de sumar les diferents característiques de cada un dels col·lectius: habitants estables i sensats, residents estiuejants i de caps de setmana del país, residents estrangers de països de la resta d'Europa, els turistes de temporada, els treballadors del turisme, etc.

La major part del creixement que s'ha experimentat i s'està experimentant és causat per matrimonis joves de pobles i ciutats veïnes que s'instal·len al municipi. També existeix en menor mesura immigració de població estrangera, principalment matrimonis de certa edat provinents del nord d'Europa i joves provinents del Marroc.

A Santa Cristina trobem un 21,66% de població estrangera. Les nacionalitats majoritàries després de l'espanyola, són la marroquina (4,67%) l'holandesa (3,01%). Sembla plausible formular la hipòtesi que tenim dos tipus ben diferenciats d'immigració: la població marroquina que acudeix cercant feina, i per tant serà població jove i treballadora i que, d'altra banda, la població holandesa, que acudeix cercant repòs, serà bàsicament gent gran en edat de jubilació, amb una renda mitja o

alta, i que decideix instal·lar-se al poble després d'haver vingut durant anys de vacances a la costa brava. (veure taula 1.6 de l'annex 1).

El ràpid creixement poblacional que hem esmentat a l'inici, pensem que fa canviar de forma constant la composició de la població jove, per la qual cosa ens ha semblat adient fer un petit anàlisi de la població jove actual amb dades de les taules de l'EDE I de l'any 2006, per conèixer les característiques dels potencials beneficiaris de les accions del pla local de joventut durant aquest any. Aquestes dades per sí mateixes no aporten cap informació respecte aspectes rellevants com l'evolució de la població jove, les seves característiques socioeconòmiques, etc., però ens seran útils a mode de "fotografia" de la població jove a la que volem arribar ( nombre de joves per edat, sexe i nacionalitat).

Per altra banda, hem analitzat amb més profunditat les dades de les taules de l'EDE I, procedents de l'IDESCAT per al període 2001-2006, i hem intentat posar-les en relació amb les dades del padró de 2007 en els àmbits on ha estat possible ( població i migracions)

Interpretació de les taules i les gràfiques de l'EDE I:

## POBLACIÓ

### a) **Evolució de la població.** ( veure annex 1 EDE)

Observant la taula 1.1 veiem que **la població ha augmentat** a Santa Cristina entre el 1996 i el 2006 , amb un **fort ritme de creixement, cada cop més pronunciat**. Entre el 96 i el 2001 el ritme de creixement és d'un increment del 3,52 brut anual, i en el període següent la població creix a un ritme quatre vegades més ràpid, situant-se l'increment en el 15,56 brut anual.

Aquesta evolució de la població situa el **creixement de la població de Santa Cristina molt per sobre del conjunt del Baix Empordà**, tot i que en el període descrit la comarca experimenta també un intens creixement poblacional. De fet, pel què fa a **l'acceleració del creixement, és més pronunciat al conjunt de la comarca que a Santa Cristina**, ja que l'increment anual brut, que a nivell comarcal

va ser de l'1,37 entre l'any 96 i el 2001, es multiplica gairebé per sis en el període següent. Així, la diferència entre l'increment anual brut de Santa Cristina i el comarcal, era proporcionalment més gran en el període 96-01 que en el 01-06, mantenint sempre Santa Cristina un ritme més ràpid de creixement.

***Podríem suposar que Santa Cristina ha apuntat abans una tendència que després s'ha vist que afectava tota la comarca, la d'un creixement poblacional molt ràpid a causa de les migracions internes i externes, i a un puixant sector constructiu.***

***En el cas concret del nostre municipi, el rapidíssim creixement es pot atribuir a la seva situació a segona línia de mar, en una zona encara poc massificada dins un context global de fort creixement de població a la comarca, de manera que rep tota la pressió de demanda de vivenda que les localitats veïnes, a primera línia de mar, no poden cobrir en tenir el sòl urbanitzable completament saturat.***

***b) Estructura de la Població ( veure annex 1 EDE).Apartat 1.2***

L'estructura de la piràmide de població de Santa Cristina d'Aro ( Gràfic 1.1) és **de base força ample i recta**, conformant un **tronc** ; **la part central fa un eixamplament** , i després trobem una **part superior piramidal**. La base recta en forma de tronc indica una natalitat relativament constant, la part central abombada un augment important de població entre els 20 i els 50 anys, i la piràmide superior, una disminució progressiva del número d'habitants a partir dels 50 anys. Ens trobem, doncs, amb una **població majoritàriament jove i adulta**.

Comparant la piràmide d'edat de Santa Cristina, del Baix Empordà ( Gràfic 1.2.) i de Catalunya (Gràfic 1.3.), s'observen similituds importants, amb lleugers matisos.

En totes tres piràmides la tendència és similar:

- Trobem una base recta que indica manteniment de la natalitat els últims anys;
- un canvi de patró, un eixamplament sobtat en les edats centrals, que a Catalunya es dona entre els 20 i els 25 anys; al Baix Empordà, en canvi, aquest canvi és menys evident en aquest franja i és molt més pal·lès entre els 25 i els 29 anys; i, a Santa Cristina, el canvi de patró es dona clarament a la franja entre els 25 i els 30 anys.
- A la part central ( 25-49 ) el comportament en les tres piràmides és similar, tendint a l'eixamplament en les edats intermitges , i un posterior estrenyiment, tendència que és més pronunciada a Santa Cristina, on aquesta franja no tendeix en absolut a fer

forma de piràmide, sinó que és abombada, pràcticament simètrica entorn l'eix marcat pels 35 anys.

- Progressiu aprimament a la part superior configurant la clàssica forma de piràmide. Aquesta forma és més pronunciada al gràfic corresponent a Santa Cristina d'Aro, on a més es veu un clar trencament respecte la part central a partir dels 50 anys, amb una disminució sobtada de la població, mentre tant al Baix Empordà com a Catalunya aquesta disminució és progressiva, seguint una corba suau des de l'eix marcat pels 30 anys fins als 85.

L'anàlisi de la piràmide de població de Santa Cristina, ens pot donar algunes pistes sobre la naturalesa del ràpid creixement de la població del municipi. La configuració de la piràmide amb aquests tres grans blocs, clarament diferenciats, **reforçaria la hipòtesis que l'augment de la població, concentrada entre els 25 i els 49 anys, no es deu només al creixement natural, sinó a les migracions internes i externes que afecten majoritàriament aquestes franges d'edat amb un saldo migratori marcadament positiu**; per sobre d' aquestes edats emergeix la part superior de la piràmide que hagués quedat configurada només amb el creixement natural de la població (més estreta i triangular), i sota aquestes edats, s'observa la base recta que marca la nova tendència en el creixement natural després de l'impacte de l'arribada de tanta població entre els 25 i els 50 anys, i que segueix la tendència existent a Catalunya, mostrant la **clara i sobtada disminució de la natalitat en un moment donat del temps, i el manteniment posterior**.

D'altra banda, aquest estretament més pronunciat de la part superior de la piràmide a Santa Cristina d'Aro respecte la comarca i Catalunya, juntament amb un eixamplament més clar de la part central, es veuen reflexats amb un **índex d'envelliment ( 81) molt inferior al català (121)**i el comarcal (111), que també és inferior al català. **L'índex de dependència juvenil**, en canvi, és **molt similar en tots tres casos**, essent lleugerament superior el de Santa Cristina (25) respecte al comarca (24)i Catalunya (21), **confirmant que es tracta d'un municipi a habitat majoritàriament per població jove i adulta**. Finalment, pel què fa a l'índex de dependència global és idèntic a Santa Cristina i a la comarca ( 45), el que indica que **la població dependent respecte la població en edats de treballar representa una càrrega una mica inferior del que suposa la mitjana de Catalunya ( 51)**.

c) **Població jove de 15 a 29 anys.** ( veure annex 1 EDE). Apartat 1.3

La població jove augmenta en nombres absoluts a Santa Cristina entre el 1996 i el 2006 en més de 200 persones, i aquest augment és més accentuat els últims anys. La proporció de joves respecte el total de la població, en canvi, disminueix clarament, de manera que els joves, que representaven el 20.80 per cent de la població cristinenca l'any 1996, passen a ser només el 17.16 per cent l'any 2006.

Aquesta tendència es dóna també al conjunt de Catalunya i a la comarca, però en tots els anys dels que tenim dades, **la proporció de població jove respecte el total a Santa Cristina és sempre menor a la mitjana catalana i comarcal.**

Observant la composició interna de la població jove per grups quinquennals, tot fa pensar que aquesta tendència a la disminució del pes de la població jove es mantindrà, ja que la major part dels joves es troben en la franja entre els 25 i els 29 anys, igual que passa a tot Catalunya ( taula 1.4.) [com ja es veia a les piràmides d'edat, doncs la població en aquesta franja està marcada per la tendència de les generacions anteriors ( 25-50 anys) i no les inferiors, que segueixen una altra pauta.

De fet, si observem l'evolució de la composició interna de la població jove per grups quinquennals entre 1996, 2001 i 2006, observem que en tots tres anys la franja de població jove proporcionalment més nombrosa és sempre la que es troba entre els 25 i els 29 anys, i cal preveure que aquesta tendència es mantindrà.

En la comparativa amb al comarca i Catalunya, cal destacar que a Santa Cristina d'Aro el nombre de joves està més equilibradament repartit en les dues franges de 15 a 19 i de 20 a 25, tot i disminuir gradualment, el que fa preveure una disminució menys marcada de la proporció de joves els propers anys, respecte la mitjana catalana.

En general, aquest poc pes de la població jove, pot comportar poca capacitat d'incidència i visibilitat, a part d'altres aspectes de desequilibri generacional en el futur ( fort envelliment de la població). Les possibles causes ja han estat apuntades: d'una banda, canvis en els patrons de natalitat ( disminució ) i migracions.

D'altra banda, cal tenir en compte el pes relatiu de cada grup de joves a l'hora de dissenyar les polítiques de joventut, i no descuidar les franges d'edat més altes ( 25-29) , que són les més nombroses i tenen necessitats diferents de les dels adolescents.

Pel que fa al factor corrector de mobilitat, el nostre municipi tot i no ser capital de comarca crea un efecte d'atracció dels joves d'altres pobles en les activitats de l'Àrea de Joventut. Aquestes activitats són obertes a tothom, tot i que els residents de Santa Cristina gaudeixen de certs avantatges.

Podem constatar amb dades objectives, que el fet que els joves de Santa Cristina acudeixin a l'IES de Castell d'Aro fa que la informació arribi a una gran majoria de joves de la població veïna i aquests participin en les activitats que s'organitzen i a la vegada acudeixen al Local de Joves.

**d) Migracions internes dels i les joves.** ( veure annex 1 EDE). Apartat 1.4

Pel què fa a les migracions de la població jove en aquest període, el volum més important de població jove que arriba a Santa Cristina ho fa a través de migracions internes, és a dir, procedent de Catalunya o de la resta de l'Estat. També és important el volum de joves que marxa de Santa Cristina cap a d'altres municipis catalans o espanyols.

El saldo migratori en les migracions internes dels joves cristinencs és positiu, però tendeix a reduir-se any rera any ( també si observem les dades dels anys 90), a causa d'un lleuger descens de la immigració però, sobretot, a un fort augment de les emigracions.

**e) Migracions externes dels i les joves:** ( veure annex 1 EDE). Apartat 1.5

Pel què fa a les migracions internacionals, la major part de joves estrangers de Santa Cristina provenien del continent africà. Un segon grup, amb molta menys presència, estava conformat pels joves provinents de la resta d'Europa, i la resta de

procedències eren testimonials. Pel què fa a l'evolució, entre 2001 i 2006 aquests dos grups doblen la seva presència, i cal destacar l'arribada dels primers joves estrangers procedents d'Amèrica del sud, ja que a finals dels anys 90 no en vivia cap a Santa Cristina d'Aro. (veure taula 1.6)

Si fem un anàlisi de la població jove estrangera amb dades del 2006, trobarem que el percentatge de població jove estrangera (21,66%) no difereix gaire del percentatge sobre la població general, però canvia en la seva composició. La nacionalitat més majoritària entre els estrangers joves és també la marroquina, com a la resta de la població, però en un percentatge força més alt (7,35% de població jove marroquina, mentre el percentatge d'aquesta nacionalitat sobre la població total empadronada és del 4,67%). La població de nacionalitat Holandesa, el segon grup amb més presència a nivell de municipi, té escassa presència entre els joves, passant per davant la població provinent d'altres països europeus ( Alemanya: 1,34%, i França i Itàlia, 0,94% cada una) i africans ( Gàmbia,: 1,34% i Mali, 0,94%), tot i que a molta distància del percentatge de població marroquina. En efecte, trobem un important contingent d'homes joves entre 24 i 29 anys de nacionalitat marroquina, molts més que en qualsevol altra franja d'edat jove, que ens fa pensar que acudeixen a Santa Cristina a treballar. La presència de dones de nacionalitat marroquina és molt inferior, i se situa majoritàriament en edats més joves.

L'estudi detallat de la taula de població de nacionalitat gambiana per edats ( no hi figuren els espanyols fills de gambians, però pot ser útil a títol orientatiu) fa pensar que no es tracta d'un cas aïllat, i que l'efecte retorn en la comunitat gambiana, sobretot entre les noies, consentit o no, pot ser una realitat ( inexistència de població de nacionalitat gambiana entre els 10 i els 17 anys, i fins als 27 anys en les noies, i en canvi certa presència de població infantil).

## EDUCACIÓ

Les dades de què disposem han estat obtingudes del Cens de 2001 i de l'IDESCAT, però també ens hem basat amb les dades que ens ha proporcionat l'I.E.S Ridaura, situat a Castell d'Aro, on acudeixen la major part de joves en edat d'escolarització

obligatòria, però no tots, i on no es cursen mòduls professionals. Per tant, podem només fer referència als escolaritzats a la ESO i Batxillerat.

D'entre els estudiants d'ESO, el fracàs escolar ha disminuït any rere any situant-se en un 16,67% el curs 2002-2003.

També hem fet una comparativa entre dades del 1996 i dades del 2001, per trobar una evolució en el temps dels joves de Santa Cristina d'Aro pel que fa a nivell d'instrucció (Apartat 2.1)

Si mirem les taules 2.2 i 2.2, juntament amb la gràfica 2.1, veurem que pel que fa al nivell d'estudis, trobem un sol cas d'analfabetisme el 2001 ( cap, el 1996). Més de la meitat de la població jove té un nivell d'estudis primaris, un terç secundaris, i la població amb estudis superiors se situa en el 14,70%, gairebé doblant el percentatge del 1996 ( 7,65%).

Pel que fa a mobilitat educativa, si observem la taula 2.3 i el gràfic 2.2, podem dir que el principal desplaçament dels joves de Santa Cristina d'Aro és Girona; ja que al ser capital de província és una ciutat més gran i propera, amb una oferta educativa més variada: UdG, CFGM i CFGS, col·legis privats, concertats, etc.

El segon municipi on hi ha més desplaçaments per part dels nostres joves és Barcelona, al igual que Girona, és una ciutat gran amb molta oferta educativa, tant a nivell d'universitats, CFGM i CFGS, postgraus, cursos d'especialització, ...

Amb un percentatge no tant destacat com els dos anteriors, ens trobem amb els desplaçaments a poblacions veïnes: Castell -Platja d'Aro. Això és degut a la UEC i a altres cursos d'especialització.

Molt seguit de Castell- Platja d'Aro trobem la mobilitat dels nostres joves a Sant Feliu de Guíxols, municipi molt proper, amb una oferta educativa a nivell de CFGM i CFGS important.

Un petit percentatge de desplaçaments a poblacions relativament properes són: Palamós, La Bisbal de l'Empordà i Palafrugell, degut a PTT, escola tallers, etc. Cal dir però, que aquest percentatge no té gaire pes.

Els joves que es desplacen a altres ciutats: Lleida i Tarragona, són mínims. Aquest fet es per la distància, i poca combinació de transport.

## TREBALL

Si ens referim a les taules 3.1 i 3.2, pel què fa la relació amb l'activitat, la població activa entre 15 i 34 anys suposava el 2001 73,18% del total d'aquesta franja d'edat, per sobre del percentatge de joves actius a la comarca (70,98%) i a Catalunya (71,89%). Aquest percentatge de més de joves actius, però, passa a engruixir les files dels desocupats, situant-se l'atur juvenil (sobre el total de la població jove) a Santa Cristina gairebé 2 punts per sobre del comarcal i el català, mentre l'ocupació és similar al dels territoris de referència.

Pel què fa a la població inactiva, cal destacar que el nombre de persones que declaren dedicar-se a les feines de la llar gairebé dobra en percentatge català, a causa del gran nombre de persones entre 30 i 34 anys que s'hi dediquen. Això ens pot fer suposar que moltes dones es podrien retirar del mercat de treball en aquesta edat.

D'altra banda, si observem els gràfics 3.1 i 3.2, el percentatge de població estudiant és clarament inferior al comarcal i al de la resta de Catalunya; possiblement aquesta població passarà a ser activa, però desocupada. L'abandó dels estudis podria explicar, doncs, el major grau de desocupació o, dit d'una altra manera, la major dedicació als estudis de la resta del territori absorbeix l'atur potencial que, en canvi, es manifesta a Santa Cristina.

Pel què fa al percentatge d'atur per sexes (del total d'aturats, 46,59% són homes i 53,42% dones), trobem que resulta molt més equilibrat que a la resta de Catalunya, i sobretot de la comarca. Aquestes xifres podrien amagar, però, una major inactivitat femenina, venint a reforçar la hipòtesi que formulàvem.

En referència a la branca d'activitat gràfica 3.3 i taula 3.3, l'any 2001 la major part de joves ocupats treballaven en la construcció; aquesta dada no és pas d'estranyar donades les característiques del territori, en plena expansió de població i per tant constructiva. La segona branca en importància és el comerç i la reparació, situant-se

la indústria manufacturera, principal branca d'activitat entre els joves catalans, en tercer lloc, tan al municipi com a la comarca del Baix Empordà.

De les taula 3.4 i les gràfiques 3.4 i 3.5, podem analitzar el percentatge d'assalariats fixos, on podem veure que es superior a la resta de Catalunya, a la vegada que els treballadors eventuais, tot i ser inferior a la mitjana catalana, encara representen més d'una quarta part dels contractes de les persones ocupades joves al municipi.

Destacar també la poca presència de dones en el percentatge de treballadors autònoms.

Si ens fixem amb la taula 3.6 i la gràfica 3.6, de mobilitat laboral, podem afirmar que ens trobem en una zona de gran mobilitat laboral degut a la proximitat dels municipis. Més de la meitat de joves treballen en la zona d'influència econòmica de la Vall d'Aro, això es produeix per la gran demanda del sector de serveis als municipis veïns. D'aquesta àrea d'influència destaquen dos municipis per sobre de tot com són: Sant Feliu de Guíxols i Castell - Platja d'Aro.

Un altre municipi amb un destacat percentatge de joves que s'hi ha de desplaçar per motius laborals és "la capital Girona, utilitzant la gran majoria el vehicle propi, degut a la inexistència d'un bon servei de transport públic. S'ha de tenir en compte que aquests joves dediquen entre 60 i 90 minuts de desplaçament que s'han de sumar a al seu horari laboral diari.

## HABITATGE

Respecte a l'habitatge, ens hem centrat en les dades extretes del IDESCAT i EDE referents a l'any 2001.

Si observem la taula d'emancipació apartat 4.1 i la gràfica 4.1 podem dir que hi ha un alt percentatge de joves ( de 20 a 34 anys) emancipats; un 83%. Un fet que pot influir és l'expansió del municipi i de l'augment de població que ha sofert el municipi en els últims anys. Aquest creixement es degut a que majoritàriament parelles joves s'han comprat el seu habitatge a Santa Cristina d'Aro, ja que existeix una pressió

important de les demandes d'habitatges a les poblacions veïnes, per manca de sol urbanitzable i saturament d'aquest, com és el cas de Sant Feliu de Guíxols.

Si mirem el gràfic 4.2 podem observar que el percentatge dels joves emancipats més destacat són els joves més grans; de 30 a 34 anys, seguit pels joves de 25 a 29 anys i finalment els joves de 20 a 24 anys. Això es deu al nivell econòmic dels joves i que aquests tenen el seu projecte de vida és més definit.

Comparant el gràfic 4.3, veiem l'increment de més de 30 punts per sobre del percentatge de joves cristinencs emancipats respecte els joves de la resta de Catalunya. Com ja hem comentat abans, això pot venir marcat pel creixement que ha experimentat el municipi, per diferents motius: el fet d'estar situat a segona línia de mar fa que el cost dels habitatges estigui un mica per sota del cost dels habitatges de les poblacions veïnes.

A nivell de Catalunya, no hi ha una diferència tant marcada com a nivell municipal. Ja que els joves emancipats són el 50,1% respecte el 49,9% no emancipats.

I per acabar, analitzarem el règim de tinença, que es veu reflectit en la taula 4.2.

Volem remarcar, l'alt nivell de propietat dels habitatges, respecte al lloguer.

Més del 77% de joves emancipats, compten amb un habitatge propi, i un 15 % estan de lloguer, i un 8% en altres situacions ( segones residències de pares, pisos cedits per amics, etc.). Aquest fet, es deu al mateix mercat de l'habitatge, ja que les línies generals han apuntat a nivell general a la compra.

Si comparem l'emancipació de joves amb pisos de propietat de Santa Cristina d'Aro amb la resta de Catalunya, veiem que està 11 punts per sobre. Suposem que no es pot comparar la situació econòmica de Santa Cristina d'Aro, amb la d'altres poblacions i ciutats, on el preu dels habitatges de propietat són molt elevats. Relacionat amb això, veiem que el % de joves de la resta de Catalunya que estan de lloguer està 12 punts per sobre. A les grans ciutats, hi ha una altra concepció; com els pisos de propietat són inaccessibles per als joves, es plantegen el lloguer ( compartir pis, estudiants, etc.).

## **2.5.2.- ANÀLISI QUALITATIVA**

L'anàlisi qualitativa l'hem extret a partir del treball realitzat amb els diferents grups de discussió amb joves, segons edats ( 14 a 19 anys, 20 a 24 anys i 25 a 29 anys), i les taules de treball realitzades amb diferents agents implicats en joventut.

Els resultats d'aquesta anàlisi, afecten als nostres joves com a la majoria de joves catalans, segons les situacions generalitzades ja que no és fruit del nostre municipi, sinó que ve determinat per la situació general en la que es troben els joves i no tant joves d'arreu

Com veureu, ho hem separat segons els diferents eixos i agents implicat o grups de discussió amb joves.

<b>TAULES DE TREBALL AMB AGENTS TÈCNICS IMPLICATS</b>			
<b>Eixos</b>	<b>Problemes detectats</b>	<b>Causes</b>	<b>Visualització</b>
Educació	<ul style="list-style-type: none"> <li>• Els joves s'han de desplaçar a Castell d'Aro.</li> <li>• Alguns joves van a Instituts privats a Girona</li> <li>• Poca oferta formativa</li> <li>• Abandonament d'estudis després de ESO (finalitzat o no).</li> <li>• Alguns joves quan acaben ESO, no fan res.</li> <li>• Dificultat amb combinar estudis i treball.</li> <li>• Dificultat de desplaçament a centres de formació.</li> <li>• Diversitat de joves a IES.</li> </ul>	<ul style="list-style-type: none"> <li>• Manca de IES propi a Santa Cristina d'Aro</li> <li>• Municipi petit, limitat en recursos.</li> <li>• Per la situació costanera, és fàcil que els joves trobin una feina de 1000€, això els "enlluerna".</li> <li>• Alguns joves, no tenen plaça a C.F, s'apunten a Batxillerat, fet que hi hagi una davallada.</li> <li>• Falten opcions per aprendre oficis, etc.</li> </ul>	<ul style="list-style-type: none"> <li>• Transport i servei de menjador gratuït per als joves fins a 16 anys.</li> <li>• UEC: A Castell d'Aro.</li> <li>• UAC a IES Ridaura.</li> <li>• Aula d'Acollida : dins IES.</li> <li>• Escola de música.</li> <li>• Cursos: dibuix, iniciació a internet,..</li> <li>• Escola Taller les Gavarres: segons especialització.</li> <li>• Cicles Formatius a poblacions veïnes: Palamós i Sant Feliu Guíxols: estètica, mecànica, electricitat,...</li> <li>• PTT: poblacions veïnes.</li> <li>• Formació Adults a Sant Feliu de Guíxols i Palamós.</li> <li>• Coordinació i treball entre IES i serveis socials.</li> <li>• Centre Salom</li> </ul>
Ocupació / Treball	<ul style="list-style-type: none"> <li>• Problemes d'ocupació.</li> <li>• Poca oferta laboral dins el municipi.</li> <li>• Poca oferta especialitzada en el municipi ( segons titulacions universitàries).</li> <li>• Dificultat de desplaçament amb transport públic, segons horaris</li> </ul>	<ul style="list-style-type: none"> <li>• Davallada de la construcció.</li> <li>• Municipi petit, amb empreses "familiars" petita-mitjana empresa.</li> <li>• Manca d'empreses de serveis, donarien més feina.</li> <li>• Estacionalitat: fruit de la situació costanera i molta ocupació en</li> </ul>	<ul style="list-style-type: none"> <li>• Club de la feina.</li> <li>• Cartellera al Casal de joves.</li> <li>• Cartelleres a Serveis Socials.</li> <li>• Tallers Promoció Econòmica a IES des del Consell Comarcal.</li> <li>• Cambra de comerç de Sant Feliu de Guíxols.</li> </ul>

	<p>laborals.</p> <ul style="list-style-type: none"> <li>• Dificultat de joves fills de immigrants amb permís de residència que no tenen permís de treball.</li> <li>• Alta estacionalitat .</li> </ul>	<p>hostaleria.</p> <ul style="list-style-type: none"> <li>• El Sector turístic no és el "tradicional d'una població costanera, no som ni "mar ni muntanya".</li> </ul>	<ul style="list-style-type: none"> <li>• Associació Empresaris de Santa Cristina Empren.</li> </ul>
SALUT	<ul style="list-style-type: none"> <li>• Canvis importants en les relacions interpersonals.</li> <li>• Augment del consum de determinades substàncies.</li> <li>• Relacions abusives: psicològiques i verbals.</li> <li>• Denúncies de bullying entre amics.</li> <li>• Situacions de risc: relacions sexuals, ús freqüent de la píndola del dia després.</li> <li>• Consultes al PJS de familiars, amics,...</li> <li>• Percepció que a ells no els passarà.</li> <li>• Consum alcohol i conducció.</li> </ul>	<ul style="list-style-type: none"> <li>• Situació costanera: oci nocturn, facilitat de consumir.</li> <li>• Entorn: poca maduració.</li> <li>• Joves amb poca seguretat per part dels pares, situacions familiars concretes,...</li> <li>• A IES es barregen joves de 12 a 16 o 18 anys.</li> <li>• Allargament adolescència.</li> </ul>	<ul style="list-style-type: none"> <li>• Salut i Escola a l'IES.</li> <li>• Punt Jove de Salut: agent de salut setmanal: tallers, informació, consultes privades, acompanyament a serveis,.... Servei de psicòloga.</li> <li>• Cartelleres informatives dins els Casal de joves amb informació sobre: sexualitat, drogues,...</li> <li>• Taules i dies especials: dia mundial de la sida, alcohol, alimentació,</li> <li>• Taula de salut a Nit Jove: informació, etilòmetre, preservatius, etc.</li> <li>• Actuacions de prevenció a IES: tallers, xerrades,...</li> <li>• Obres de teatre a IES: Teatracció " no em ratllis" o " Que si vida".</li> <li>• CAP</li> <li>• CSMIJ/CSMA Platja d'Aro.</li> <li>• Servei de psicòloga a Serveis Socials.</li> </ul>
MOBILITAT	<ul style="list-style-type: none"> <li>• Dificultat de desplaçament dels joves.</li> <li>• Aïllament a les urbanitzacions.</li> </ul>	<ul style="list-style-type: none"> <li>• La pròpia realitat territorial de Santa Cristina: municipi amb molta extensió territorial, i amb 11 urbanitzacions</li> </ul>	<ul style="list-style-type: none"> <li>• El triangle de la vall d'Aro: Bus urbà entre Castell- Platja d'Aro, Santa Cristina d'Aro i Sant Feliu de Guíxols.</li> </ul>

	<ul style="list-style-type: none"> <li>• Poc transport públic a: Girona, Barcelona,...</li> <li>• Poca combinació de transport urbà amb altres municipis propers.</li> <li>• Falta de transport per arribar a les zones industrials i bona combinació horària.</li> <li>• Necessitat de transport propi: moto, cotxe,...</li> </ul>	<ul style="list-style-type: none"> <li>• El servei de transport públic no és suficient: horaris, destinacions,...</li> </ul>	<p>( finalitza aquest any).</p> <ul style="list-style-type: none"> <li>• Alternativa de transport públic; previst per aquest anys, amb més serveis entre poblacions veïnes, i d'altres destinacions més llunyanes com: Caldes de Malavella ( on es pot enllaçar amb tren), etc.</li> <li>• Servei de taxi.</li> <li>• Bus nocturn.</li> <li>• Participació del municipi en l'elaboració de l'estudi "Urbanitzacions i Polítiques de Joventut".</li> </ul>
PARTICIPACIÓ	<ul style="list-style-type: none"> <li>• Poca participació d'entitats o associacions.</li> <li>• Manca d'associacions.</li> </ul>	<ul style="list-style-type: none"> <li>• No hi ha gaires associacions, les que existeixen no són exclusivament juvenils.</li> </ul>	<ul style="list-style-type: none"> <li>• Assemblea Jove</li> <li>• Consell de Joventut</li> <li>• 4 Colles de carnaval</li> <li>• Matxacuca</li> <li>• Entitats esportives: senglars vall d'Aro, CREC, C.F.S Cristinenc,...</li> </ul>

<b>GRUP DISCUSSIÓ JOVES DE 20 A 30 ANYS</b>			
<b>Eixos</b>	<b>Problemes detectats</b>	<b>Causes</b>	<b>Visualització</b>
Educació	<ul style="list-style-type: none"> <li>• Manca de cursos subvencionats i oficials.</li> <li>• Incompatibilitat per treballar i estudiar.</li> </ul>	<ul style="list-style-type: none"> <li>• Poca oferta formativa en municipis veïns.</li> <li>• Distanciament amb municipis que tenen més oferta educativa: Girona ( Udg, CFGS,...)</li> </ul>	<ul style="list-style-type: none"> <li>• Observar taula anterior.</li> </ul>
Ocupació	<ul style="list-style-type: none"> <li>• observar taula anterior</li> </ul>	<ul style="list-style-type: none"> <li>• observar taula anterior</li> </ul>	<ul style="list-style-type: none"> <li>• observar taula anterior.</li> </ul>
Salut	<ul style="list-style-type: none"> <li>• Manca de serveis: el CAP no està obert el dissabte matí, no tenim farmàcia de guàrdia, etc.</li> </ul>	<ul style="list-style-type: none"> <li>•</li> </ul>	<ul style="list-style-type: none"> <li>• CAP Santa Cristina d'Aro.</li> <li>• ( IDEM esmentats en taula anterior).</li> </ul>
Mobilitat	<ul style="list-style-type: none"> <li>• Necessitat de vehicle propi.</li> </ul>	<ul style="list-style-type: none"> <li>• Municipi disgregat, amb moltes urbanitzacions.</li> <li>• Poc transport urbà, adaptat a les necessitats dels joves: horaris, destí,...</li> </ul>	<ul style="list-style-type: none"> <li>• Observar taula anterior.</li> </ul>
Habitatge	<ul style="list-style-type: none"> <li>• Dificultat accés a l'habitatge a nivell econòmic.</li> <li>• Pocs pisos de lloguer, que només es troben per contactes.</li> <li>• Diversitat de tipus de vivenda.</li> <li>• Habitatges nous, molt cars.</li> </ul>	<ul style="list-style-type: none"> <li>• Encariment general dels habitatges.</li> <li>• Poc mercat de lloguer de pisos.</li> <li>• Orografia</li> </ul>	<ul style="list-style-type: none"> <li>• Pisos protecció oficial: de compra i de lloguer. En procés.</li> </ul>
Participació	<ul style="list-style-type: none"> <li>• Desconeixement de les activitats.</li> <li>• Desconeixement de les entitats que hi ha al municipi.</li> <li>• Manca de vida al carrer.</li> <li>• No hi ha activitats per a joves més grans.</li> <li>• Poques activitats.</li> <li>• Falta oci i lleure.</li> </ul>	<ul style="list-style-type: none"> <li>• No els arriba la informació.</li> <li>• No estan atents a la informació, alguns joves fan poca vida al municipi. Molt lligats amb horaris laborals i vida familiar.</li> </ul>	<ul style="list-style-type: none"> <li>• Agenda mensual.</li> <li>• Cinefòrum a la biblioteca.</li> <li>• Assemblees joves.</li> <li>• Butlletí informatiu.</li> <li>• Tallers, cursos,....</li> <li>• Activitats esportives.</li> <li>• Casal de joves.</li> </ul>

GRUP DISCUSSIÓ JOVES DE 15 a 19 ANYS			
Eixos	Problemes detectats	Causes	Visualització
Educació	<ul style="list-style-type: none"> <li>Poques ofertes educatives: cursos d'idiomes, etc.</li> <li>Desplaçament a altres poblacions, per realitzar determinats estudis: CFGM/CFGS, Universitats. Etc.</li> <li>Manca de serveis educatius de reforç escolar.</li> </ul>	<ul style="list-style-type: none"> <li>Municipi sense IES propi.</li> <li>Poques entitats que realitzin reforç escolar, i les que hi ha, estan plenes.</li> </ul>	<ul style="list-style-type: none"> <li>Veure taula anteriors.</li> </ul>
Ocupació	<ul style="list-style-type: none"> <li>Poca oferta: botigues, empreses de serveis,...</li> <li>No poden combinar estudis i treball.</li> <li>Estancament laboral: èpoques determinades: Nadal, estiu,....</li> </ul>	<ul style="list-style-type: none"> <li>Municipi petit, amb poques empreses dedicades a serveis.</li> <li>Municipis propers on l'oferta laboral està enfocada al consum i turisme, en especial en èpoques d'estiu, Nadal, etc.</li> </ul>	<ul style="list-style-type: none"> <li>Veure taula anteriors.</li> </ul>
Salut	<ul style="list-style-type: none"> <li></li> </ul>	<ul style="list-style-type: none"> <li></li> </ul>	<ul style="list-style-type: none"> <li>Veure taula anteriors.</li> </ul>
Mobilitat	<ul style="list-style-type: none"> <li>Necessitat de tenir ciclomotor o vehicle propi.</li> <li>Dependència de pares, germans,... per poder-se desplaçar.</li> <li>Aïllament d'alguns joves a les urbanitzacions.</li> </ul>	<ul style="list-style-type: none"> <li>Característiques concretes del municipi ( ídem altres taules).</li> </ul>	<ul style="list-style-type: none"> <li>Veure taula anteriors.</li> </ul>
Habitatge	<ul style="list-style-type: none"> <li>Poques possibilitats econòmiques d'emancipació.</li> <li>Manca de pisos de lloguer, i pisos compartits.</li> </ul>	<ul style="list-style-type: none"> <li>Ídem taula anterior.</li> </ul>	<ul style="list-style-type: none"> <li>Veure taula anteriors.</li> </ul>
Participació	<ul style="list-style-type: none"> <li>Manca d'activitats d'oci.</li> <li>Els falta entitats que organitzin sortides i excursions.</li> <li>S'han de desplaçar a altres municipis per determinats tipus d'activitats.</li> </ul>	<ul style="list-style-type: none"> <li>Els arriba tard la informació, i no estan molt atents a la difusió de les activitats que es fan.</li> </ul>	<ul style="list-style-type: none"> <li>Veure taula anteriors.</li> </ul>

### 3. VISUALITZACIÓ

#### EMANCIPACIÓ

#### OBJECTIUS GENERALS:

- Establir unes línies d'actuació dirigides a la informació i prevenció de diferents aspectes de salut d'interès per als joves.
- Oferir als joves possibles alternatives formatives, per tal que puguin esdevenir autònoms a nivell laboral i acadèmic.

EIXOS	OBJECTIUS ESPECÍFICS	PROGRAMES
<b>EDUCACIÓ</b>	<ul style="list-style-type: none"> <li>• Proporcionar als joves la formació específica com a professionals dels esports que es realitzen a Santa Cristina d'Aro.</li> <li>• Promocionar i orientar als joves en activitats culturals</li> <li>• Proporcionar alternatives a les necessitats educatives específiques dels joves.</li> <li>• Oferir als joves un servei d'orientació i informació en els diferents àmbits educatius.</li> <li>• Promocionar de creativitat i aspectes lúdics dels joves durant les èpoques no escolars.</li> <li>• Oferir orientació formativa.</li> <li>• Proporcionar eines i recursos per al reforç</li> </ul>	<ul style="list-style-type: none"> <li>• UEC (a Castell - Platja d'Aro).</li> <li>• UAC ( a IES Ridaura)</li> <li>• Escola Municipal de música</li> <li>• Diades esportives (cursa popular i cursa d'Es Pollastre)</li> <li>• Cursos de formació per tècnics esportius.</li> <li>• Festival de patinatge artístic</li> <li>• MIC (Mundialet de Clubs)</li> <li>• Servei de biblioteca per a joves i adolescents</li> <li>• Exposicions documentals i artístiques</li> <li>• Consorci per a la normalització lingüística</li> <li>• Servei d'informació juvenil Infojove.</li> <li>• Casal d'estiu.</li> </ul>

	<p>escolar.</p> <ul style="list-style-type: none"> <li>• Potenciar trobades interculturals on es fomenti l'educació en valors.</li> <li>• Proporcionar als joves del municipi un servei d'orientació i assessorament formatiu.</li> </ul>	<ul style="list-style-type: none"> <li>• Parc infantil de Nadal.</li> <li>• Plafons informatius de l'InfoJove. a l'IES Ridaura.</li> <li>• Assessorament global i individual per als joves que finalitzen ESO.</li> <li>• Espai " compartir coneixements".</li> <li>• " I ara, què?"</li> </ul>
<b>COHESIÓ SOCIAL I EQUILIBRI TERRITORIAL</b>	<ul style="list-style-type: none"> <li>• Desenvolupar i potenciar serveis adreçats a la població jove del territori.</li> <li>• Coordinar programes dirigits a joves.</li> <li>• Ajuntar esforços econòmics i humans per a potenciar nous projectes.</li> </ul>	<ul style="list-style-type: none"> <li>• Coordinacions interdepartamentals entre els diferents agents implicats.</li> <li>• Taula comarcal del Baix Empordà de tècnics de joventut</li> <li>• Reunions de la SJ a nivell provincial de tècnics de joventut i informadors de l'InfoJove.</li> </ul>
<b>TREBALL</b>	<ul style="list-style-type: none"> <li>• Dotar als joves dels recursos necessaris per a la recerca de feina i formació complementària amb la finalitat que esdevinguin autònoms</li> <li>• Oferir els cursos de formació demanats des de l'Assemblea de Joves.</li> <li>• Crear un espai informatiu d'ofertes laborals dins del Local de Joves</li> </ul>	<ul style="list-style-type: none"> <li>• Borsa de Treball</li> <li>• Racó d'autoconsulta al Casal de Joves</li> <li>• Club de la feina</li> <li>• Cartellera: "Busques feina?"</li> <li>• " Si vols, pots"</li> </ul>

	<ul style="list-style-type: none"> <li>• Crear un servei on els joves puguin aprendre i desenvolupar uns coneixements i habilitats per inserir-se al món laboral.</li> </ul>	
<p><b>SALUT</b></p>	<ul style="list-style-type: none"> <li>• Oferir als joves un punt de referència setmanal on poder consultar per qualsevol tema de salut, per la detecció de conductes de risc alimentari, sexuals, addiccions, etc. Assessorament</li> <li>• Organitzar i/o col·laborar en diferents campanyes sobre prevenció.</li> <li>• Formar i assessorar sobre substàncies, sancions en cas de tinença, pautes preventives, etc. a adults per fer una prevenció més integral.</li> <li>• Editar o facilitar material divulgatiu informatiu i de prevenció.</li> <li>• Realitzar xerrades i tallers sobre prevenció en el Punt Jove de Salut dins el Casal de Joves i a altres llocs.</li> <li>• Formar a joves perquè puguin fer de voluntaris en les taules de prevenció</li> </ul> <p>Informar i assessorar als joves que ho necessitin</p>	<ul style="list-style-type: none"> <li>• Salut i Escola</li> <li>• Punt Jove de Salut</li> <li>• Assessorament i consulta directe amb joves i familiars.</li> <li>• Exposicions varies de prevenció d'hàbits saludables.</li> <li>• Carpetes de salut</li> <li>• Activitats del <i>Pack Escoles</i></li> <li>• Sessions informatives als centres de secundària.</li> <li>• Sessions per a pares/mares d'alumnes.</li> <li>• Tallers "Salut jove" en el Local de Joves.</li> </ul>

	dins l'IES	
<b>HABITATGE</b>	<ul style="list-style-type: none"><li>• Promoure l'habitatge de protecció oficial dirigits als joves.</li><li>• Crear un espai d'informació i consulta sobre l'accessibilitat a l'habitatge.</li><li>• Orientar i derivar els joves cap als corresponents Serveis Municipals d'Habitatge per a Joves.</li></ul>	<ul style="list-style-type: none"><li>• Espai d'orientació i assessorament dins de l'InfoJove.</li><li>• Comissió (tècnics i joves) per la construcció d'habitatge protegit.</li></ul>

## PARTICIPACIÓ

### OBJECTIU GENERAL:

- Fomentar la participació dels joves a través d'una política activa de dinamització que, a més de facilitar la seva presència a la vida pública del municipi, generi espais de relació i intercanvi en la gestió quotidiana dels interessos juvenils.

EIXOS	OBJECTIUS ESPECÍFICS	PROGRAMES
<b>ASSOCIACIONISME</b>	<ul style="list-style-type: none"> <li>• Impulsar i donar suport a l'associacionisme juvenil.</li> <li>• Potenciar les activitats de les associacions juvenils.</li> </ul>	<ul style="list-style-type: none"> <li>• Servei d'assessorament per obtenir subvencions per a projectes d'associacions juvenils i pels grups no formals</li> <li>• Comissió de Festes</li> </ul>
<b>FOMENT DE LA PARTICIPACIÓ</b>	<ul style="list-style-type: none"> <li>• Impulsar la participació juvenil local.</li> <li>• Potenciar les Assemblees de Joves.</li> <li>• Crear Comissions de Treball de Joventut.</li> <li>• Proporcionar espai i cogestió de l'Assemblea Jove.</li> </ul>	<ul style="list-style-type: none"> <li>• Assemblea Pressupost Participatiu</li> <li>• Assemblees Activitats: esqujada, nit jove, concerts, ....</li> <li>• Casal de Joves, amb diferents activitats, exposicions, xerrades, etc.</li> <li>• Activitats d'estiu</li> <li>• Dinamitzador juvenil</li> </ul>
<b>INTERLOCUCIÓ</b>	<ul style="list-style-type: none"> <li>• Reforçar i establir espais de diàleg i gestions entre joves, col·lectius de joves i l'Administració</li> </ul>	<ul style="list-style-type: none"> <li>• Comissió de la "Nit Jove"</li> <li>• Consell de joventut</li> <li>• Dinamitzador juvenil</li> <li>• Tallers - debats</li> </ul>
<b>COHESIÓ SOCIAL I EQUILIBRI TERRITORIAL</b>	<ul style="list-style-type: none"> <li>• Promoure la cooperació i solidaritat en el propi municipi.</li> </ul>	<ul style="list-style-type: none"> <li>• Campanya per buscar voluntaris pel PIN, cavalcada de Reis, Mostra de cuina casolana,</li> <li>• Creu Roja i Càrites</li> </ul>

## Visualització

S'adjunta una visualització del que fa l'Ajuntament i les altres administracions o institucions per i amb els joves:

### Des de l'Ajuntament:

Accions i projectes que afecten joventut, per regidories (hi ha aspectes que a nivell polític es diferencien per àrees, però a nivell tècnic es gestionen des de joventut, o de forma coordinada)

### Joventut:

- Punt jove de salut ( en conveni amb l'associació ACAS)
- Club de la feina ( en conveni amb el Consell Comarcal del Baix Empordà)
- Sortides i activitats lúdiques i ludicoesportives ( sortides, tornejos puntuals futbol...).
- Infojove.
- Espai de Trobada dinamitzat (atenció directe al jove i derivació cap a d'altres serveis).
- Coordinació amb l'IES Ridaura.

### Participació i joventut:

- Assemblea de Joventut, dins el procés de Pressupostos Participatius.

### Serveis Socials i joventut:

- Coordinació amb els Serveis Socials de Castell- Platja d'Aro
- Coordinació amb la UEC i la UAC de Castell- Platja d'Aro
- Seguiment casos derivats.
- Seguiment del club de la feina.

### Esport:

- Programes d'integració social mitjançant l'esport.
- Activitats esportives puntuals dirigides als joves.
- Cursos de formació de tècnics esportius.

### Festes:

- Coordinació amb les Colles carnaval.
- Comissió de la Festa Major (Nit Jove).

### Cultura:

- Tallers artístics per a joves.

### Ensenyament:

- Membres de control de les comissions de seguiment de l'IES Ridaura.

### Promoció Econòmica:

- Projecte de formació i assessorament per a joves emprenedors.

### Equipaments

- Local de joves
- Biblioteca

- Centre Internet.
- Instal·lacions esportives municipals:
  - El camp de futbol d'herba artificial.
  - El camp de futbol de sorra.
  - La piscina municipal.
  - La pista de bàsquet exterior.
  - Skate Parc.
  - Pavelló esportiu

#### **Des de les associacions:**

- Entitats esportives: Activitats esportives i escola municipal de Futbol.
- Càritas: Voluntariat i treball amb població immigrant
- Colles Carnaval: integrades majoritàriament per joves, organitzen les activitats de carnaval, Reis, i formen part de la Comissió de Festes .
- Assemblea de joves: gestiona part del pressupost de l'àrea de joventut, i organitza activitats pròpies independents de l'ajuntament ( com a grup no formal)
- Activitats estiu autogestionades per grups no formals a l'urbanització de St. Miquel d'Aro i Romanyà.

#### **Des de altres institucions:**

- Ajuntament de Castell-Platja d'Aro: Coordinació entre les dues àrees per portar a terme projectes conjunts dirigits als joves de l'IES Ridaura i a les UEC i UEE.
- IES Ridaura: Programa de Salut i Escola. Conjuntament amb l'Institut i l'entitat ACAS, l'Àrea de Joventut de Santa Cristina ha organitzat exposicions al Casal de Joves i obres teatrals entorn a temes de Salut
- ACAS Baix Empordà (Associació Comunitària Anti-Sida): Punt Jove de Salut .
- Ajuntaments del Baix Empordà: Taula Comarcal de Tècnics de Joventut impulsant accions conjuntes i col·laboracions puntuals amb les àrees de joventut d'altres municipis, com amb l'Ajuntament de Torroella ( visita skate park i intercanvi d'idees) Ajuntament de Calonge ( visita a la Festa Intercultural)...
- Ajuntament de Castelló d'Empúries, Ajuntament de Llançà i Ajuntament de Roses : organització de l'Intercasal: acampada d'intercanvi entre els joves dels diferents municipis.
- Consell Comarcal del Baix Empordà: coordinació amb l'àrea de joventut del consell comarcal per a fer diferents accions: Disseny i edició de la Carpeta de Salut conjuntament amb diferents municipis de la comarca. Distribució de materials i díptics informatius de Salut. Edició de la Guia d'Activitats d'Estiu comarcal. Creació d'una base de dades comarcal de Formació no reglada.
- Secretaria General de Joventut: Grups de treball de formació pels tècnics on l'objectiu principal és que els joves puguin sortir beneficiats. Per exemple: *Municipis amb urbanitzacions: Model centralitzat o descentralitzat.*
- Patronat Català Pro Europa: Creació d'un Punt d'Informació Europea dins l'Infojove.

## 4. DIAGNÒSTIC

Després de realitzar l'anàlisi de la realitat juvenil i la visualització de les Polítiques locals de joventut de l'Ajuntament, veiem oportú realitzar una diagnosi per tal de reflectir quines actuacions s'estan realitzant i cap on s'han de dirigir les polítiques de joventut en un futur.

A continuació passarem a explicar-los detalladament segons els eixos establerts:

### EMANCIPACIÓ

#### **Habitatge:**

L'habitatge, és un dels principals problemes amb que els joves es troben a l'hora d'emancipar-se. Aquest no és un fet exclusiu del nostre municipi, sinó que es generalitza en tots el territori Català.

Dins l'InfoJove tenim l'espai d'orientació i assessorament en temes de subvencions, borses d'habitatge, etc.

Tot i la situació que està tenint l'habitatge per als joves i les limitacions en que es troben els joves per accedir a un habitatge, es preveu, o s'hauria de tenir en compte la possible creació de pisos de protecció oficial destinat a joves.

També s'hauria de facilitar la creació d'una borsa de pisos de lloguer, i de compartir pisos entre els joves.

Caldria crear la Comissió de tècnics municipals i joves, per la construcció d'habitatge protegit, tant de compra com de lloguer.

#### **Treball:**

Pel què fa a l'ocupació dels joves, veiem un alt grau d'estacionalitat de feines i alhora, un abandonament dels estudis per accedir al món laboral "milleurista".

Per ajudar als joves a trobar la primera feina, a canviar i/o a prosperar, comptem amb el servei del Club de la feina, on poden adreçar-s'hi ( directament des de joventut, sense haver de passar per serveis socials) per consultar ofertes de feina, fer currículums, etc.

A banda del servei de Borsa de Treball ja existent a Serveis Socials, seria interessant crear cartellera "Busques Feina?" on es recullin totes les ofertes laborals properes, i que s'actualitzi setmanalment. Ampliant així, el racó d'autoconsulta de l' InfoJove.

S'hauria de realitzar un projecte " Orientació laboral " Assessorament individual i grupal de sortides laborals per als joves de IES, per tal de reforçar la orientació professional.

#### **Mobilitat:**

La mobilitat és un dels principals problemes que tenim en el nostre municipi, per les seves característiques territorials i urbanístiques. Tenim poques alternatives i serveis de mobilitat per abarcar les 11 urbanitzacions que conformen el municipi de Santa Cristina d'Aro.

Per això, la majoria de joves han de disposar de vehicle propi.

Tot i així, s'ha creat un nou servei de transport urbà, que facilita l'accés dels joves a altres municipis, pròxims i més llunyans, on poden connectar amb altres serveis de transport urbà. També s'han adaptat als horaris, etc.

Podem plantejar-nos la creació d'una borsa de compartir cotxe en l'InfoJove.

#### **Educació:**

Pel què fa a l'educació hem de dir que ens trobem amb limitacions, ja que no tenim IES propi i no depèn únicament de la nostra àrea.

Hem de dir que un dels principals problemes amb els que es troben els nostres joves, és la poca oferta que té el municipi, i els desplaçaments que això comporta a altres municipis.

També hem de recalcar, la diversitat que tenim dins IES: amb l'aula d'acollida, la UEC i la UAC.

Un dels problemes que veiem és que els joves que necessiten reforç escolar, ampliació de determinades matèries, no poden trobar-ho en el municipi, ja que les poques entitats que ofereixen aquests serveis, estan molt plenes, i càritas ofereix reforç només a primària.

Hauríem de contemplar la possibilitat de cobrir les necessitats de reforç escolar.

També hauríem de facilitar al màxim, l'oferta de cursos i cursets per tal d'apropar als joves determinada formació.

Com molts dels joves s'han de desplaçar per tal de poder cursar determinats CFGM-CFGS, universitats, reforç escolar,... s'hauria de facilitar la possibilitat de transport.

Pels joves que acaben els estudis i han d'orientar la seva formació educativa - laboral, hem pensat en un servei d'orientació individual i grupal, que cobreixi aquesta necessitat.

Sent molt ambiciosos, hauríem de pensar amb els joves que deixen precoçment l'educació per poder oferir als joves del nostre municipi una formació - laboral concreta com pot ser escola taller de serveis: jardineria, lampisteria, etc. Però aquest projecte és de gran embargadura, i per ara no ho podem assumir. Tot i així, pensarem en possibles alternatives i solucions.

### **Salut:**

Respecte a l'eix de la Salut, podem continuar amb el treball informatiu i d'assessorament als joves del nostre municipi, a IES, amb el Salut i Escola, treballant amb ACAS- Baix Empordà.

Procurarem ampliar l'oferta de tallers " salut jove" adaptant-los a les necessitats i característiques dels diferents joves, ampliant l'horari del Conveni amb l'entitat ACAS- Baix Empordà, per poder cobrir les necessitats.

## **PARTICIPACIÓ**

### **Associacionisme**

Actualment el nostre municipi, no comptem amb cap Associació Juvenil, formada com a tal, únicament de joves. Però si, que tenim diferents grups no formal.

També hi ha les colles de carnaval, on hi participen un gran nombre de joves.

Tot i amb la realitat amb la que ens trobem, des de l'Àrea de Joventut, continuarem potenciant i treballant per la participació Juvenil, tal i com hem fet en els últims anys, amb Assemblees, consells de Joventut, etc. On les Assemblees de joves han agafat una importància destacable.

Per tal de no estancar la participació juvenil, ens plantegem oferir altres variants de participació juvenil, com per exemple la organització de les Assemblees amb activitats ludico- culturals, amb concerts joves, etc.

## Oci juvenil

Amb l'anàlisi de la realitat juvenil, trobem que el nostre municipi té poca oferta d'oci juvenil. En especial a l'oci nocturn i consumista que estan acostumats els joves.

És cert també, que hi ha una contradicció en l'oci, ja que molts joves denuncien una manca d'oci, però alhora són conscients que no volen un oci com el de poblacions veïnes. Els hi agrada la tranquil·litat que ofereix el municipi.

Dins les possibilitats que té el nostre municipi i l'Àrea de Joventut, juntament amb altres Àrees, procurarem donar als joves possibles ofertes amb activitats, tallers, cursos, etc. Potenciant l'entorn natural, i les característics del nostre municipi.

També, continuarem treballant amb la Nit Jove, sortida a la neu, etc., tal i com ens demanen els propis joves a les Assemblees.



## 5. DISSENY/ PLA D'ACTUACIÓ POLÍTIQUES DE JOVENTUT

<b>EMANCI P A C I Ó</b>	<b>Educació</b>	Proporcionar als joves la formació específica com a tècnics i monitors dels esports que es realitzen a Santa Cristina d'Aro.	<i>Qualitativus:</i> Grau de satisfacció dels joves participants als cursos. <i>Quantitatius:</i> Nombre de participants.	<ul style="list-style-type: none"> <li>• Cursos de formació per tècnics esportius.</li> </ul>	1.000 €	Àrea Esports
		Promocionar i orientar als joves en activitats culturals	<i>Qualitativus:</i> Grau de satisfacció dels joves que acudeixen al programa-servi. <i>Quantitatius:</i> Nombre de participants	<ul style="list-style-type: none"> <li>• Exposicions documentals i artístiques.</li> <li>• Servei de biblioteca per a joves i adolescents.</li> </ul>		Àrea de Cultura
		Proporcionar alternatives a les necessitats educatives específiques dels joves.	<i>Qualitativus:</i> Assoliment d'un nivell òptim que els permeti finalitzar els estudis dels diferents programes amb certificat d'aptitud, assistència. <i>Quantitatius:</i> Percentatge de joves que finalitzen els estudis amb el nivell mínim exigít.	<ul style="list-style-type: none"> <li>• UEC, UAC i Aula d'Acollida per a joves nouvinguts.</li> <li>• Escola Municipal de música</li> <li>• Consorci per a la normalització lingüística</li> </ul>	10.000€ 3.000€	Àrea Educació: IES Ridaura Serveis Socials Platja d'Aro.
		Oferir als joves un servei d'orientació i informació en els diferents àmbits educatius.	<i>Qualitativus:</i> Diversificació de les consultes en els diferents àmbits educatius: màsters, erasmus, postgraus, beques... <i>Quantitatius:</i> Nombre de consultes per part dels joves.	<ul style="list-style-type: none"> <li>• Servei d'informació juvenil Infojove.</li> <li>• Plafons informatius de l'InfoJove. a l'IES Ridaura.</li> </ul>		IES Ridaura.
		Promocionar la creativitat i aspectes lúdics dels joves durant les èpoques no escolars	<i>Qualitativus:</i> Augment de l'oferta dels serveis per arribar a tots els diferents col·lectius. <i>Quantitatius:</i> Nombre de participants en cada programa	<ul style="list-style-type: none"> <li>• Casal d'estiu.</li> <li>• Parc infantil de Nadal.</li> </ul>	90.000 €	Entitats de lleure. Àrea de Festes i Oci.
		Potenciar trobades interculturals on es fomenti l'educació en valors.	<i>Qualitativus:</i> Promoció exterior dels programes i diversificació d'aquests. <i>Quantitatius:</i> Augment de les entitats participants i dels joves respecte edicions anteriors.	<ul style="list-style-type: none"> <li>• Diades esportives (cursa popular i cursa d'Es Pollastre)</li> <li>• Festival de patinatge artístic</li> <li>• MIC (Mundialet de Clubs)</li> <li>• InterCasals</li> </ul>	30.000€ 2.500€	Àrea Esports.

		Proporcionar als joves del municipi un servei d'orientació i assessorament formatiu.	<i>Qualitatiu:</i> Grau de satisfacció de l'alumne <i>Quantitatiu:</i> Nombre d'usuaris i de consultes realitzades	<ul style="list-style-type: none"> <li>" I ara què?"</li> </ul>		Àrea d'Educació Universitat de Girona
		Proporcionar eines i recursos per al reforç escolar.	<i>Qualitatiu:</i> Professionalització del servei per al reforç escolar, creant grups segons nivell educatiu. <i>Quantitatiu:</i> Nombre de participants i franges horàries ofertades	<ul style="list-style-type: none"> <li>" Compartir coneixements"</li> </ul>		Àrea Educació. UDG
Cohesió Social i equilibri territorial		Desenvolupar i potenciar serveis adreçats a la població jove del territori.	<i>Qualitatiu:</i> Grau de satisfacció dels usuaris del servei <i>Quantitatiu:</i> Nombre de departaments i agents implicats.	<ul style="list-style-type: none"> <li>Coordinacions interdepartamentals entre els diferents agents implicats.</li> </ul>		Àrea d'Urbanisme Àrea de Promoció econòmica
		Coodinar programes dirigits a joves.	<i>Qualitatiu:</i> Segons la diversitat de temes a tractar, innovació en aspecte fins ara no treballats, aprofundiment i millora dels temes ja treballats anteriorment. <i>Quantitatiu:</i> Nombre de Tècnics en la realització de cada Taula, i la temporalitat de cada trobada.	<ul style="list-style-type: none"> <li>Taula comarcal del Baix Empordà de tècnics de joventut</li> </ul>		Consell Comarcal Baix Empordà
		Ajuntar esforços econòmics i humans per a potenciar nous projectes.	<i>Qualitatiu:</i> Qualificació segons aportacions informatives: assessorament, consulta... ampliació de coneixements, normatives, i altres informacions interessants pels Tècnics de joventut. <i>Quantitatiu:</i> Segons el nombre de reunions anuals, i la participació de tècnics i professionals de joventut.	<ul style="list-style-type: none"> <li>Reunions de la SJ a nivell provincial de tècnics de joventut i informadors de l'InfoJove.</li> </ul>		Secretaria Joventut-Territorial
Habitatge		Promoure l'habitatge de protecció oficial dirigits als joves.	<i>Qualitatiu:</i> Assoliment de la constitució de la Comissió, Aprofundiment i acords pactats entre els agents. Nivell d'implicació dels joves. <i>Quantitatiu:</i> Nombre de trobades de la Comissió. Nombre de tècnics i joves participants	<ul style="list-style-type: none"> <li>Comissió (tècnics i joves) per la construcció d'habitatge protegit.</li> </ul>		Àrea Urbanisme

<b>Treball</b>		Crear un espai d'informació i consulta sobre l'accessibilitat a l'habitatge	<p><i>Qualitatiu:</i> Ampliació i diversificació segons els tipus de consultes realitzades per els joves. Grau de satisfacció dels usuaris joves <i>Quantitatiu:</i> Nombre de consultes.</p>	<ul style="list-style-type: none"> <li>• Espai d'orientació i assessorament dins de l'InfoJove.</li> </ul>		Àrea Urbanisme
		Orientar i derivar els joves cap als corresponents Serveis Municipals d'Habitatge per a Joves.	<p><i>Qualitatiu:</i> Interès dels joves d'aquest servei <i>Quantitatiu:</i> Nombre de consultes derivades als corresponents Serveis Municipals.</p>	<ul style="list-style-type: none"> <li>• Espai d'orientació i assessorament dins de l'InfoJove.</li> </ul>		
		Crear un servei on els joves puguin aprendre i desenvolupar uns coneixements i habilitats per inserir-se al món laboral.	<p><i>Qualitatiu:</i> Grau de satisfacció dels formadors i dels joves formats. Diversificació de l'oferta. <i>Quantitatiu:</i> Nombre de joves que participen en el programa. Nombre de joves que aconseguen inserir-se al món laboral mitjançant el programa.</p>	<ul style="list-style-type: none"> <li>• " Si vols, pots"</li> </ul>		Àrea de Promoció Econòmica. Teixit empresarial.
		Dotar als joves dels recursos necessaris per a la recerca de feina i formació complementària amb la finalitat que esdevinguin autònoms	<p><i>Qualitatiu:</i> Avaluació dels usuaris sobre els diferents serveis <i>Quantitatiu:</i> Nombre de consultes i derivacions de joves als programes i serveis. Finalització de respostes a les necessitats dels joves ( quants joves han trobat el què buscaven).</p>	<ul style="list-style-type: none"> <li>• Club de la feina</li> <li>• Borsa de Treball</li> <li>• Racó d'autoconsulta al Casal de Joves</li> </ul>	<b>4.400€</b>	Consell Comarcal Àrea Serveis Socials Àrea Promoció econòmica.
		Oferir els cursos de formació demanats des de l'Assemblea de Joves	<p><i>Qualitatiu:</i> Grau d'assoliment dels objectius marcats en el programa " anem per feina", <i>Quantitatiu:</i> Nombre de joves que assisteixen al programa.</p>	<ul style="list-style-type: none"> <li>• " Anem per feina"</li> </ul>		
		Crear un espai informatiu d'ofertes laborals dins del Local de Joves	<p><i>Qualitatiu:</i> Diversificació d'ofertes i demandes d'interès per als joves. <i>Quantitatiu:</i> Nombre de consultes del programa, i nombre de joves que han inserit al món laboral.</p>	<ul style="list-style-type: none"> <li>• Cartellera: "Busques feina?"</li> </ul>	<b>600 €</b>	

<b>Salut</b>	Oferir als joves un punt de referència setmanal on poder consultar per qualsevol tema de salut, per la detecció de conductes de risc alimentari, sexuals, addiccions, etc. Assessorament	Qualitatius: satisfacció dels participants Quantitatius: Nombre de consultes rebudes, nombre de joves que participa en les diferents activitats, (xerrades, tallers, cinema, etc.)	<ul style="list-style-type: none"> <li>Punt Jove de Salut ( Conveni amb ACAS)</li> </ul>	6220.45 €	ACAS Baix Empordà
	Organitzar i/o col·laborar en diferents campanyes sobre prevenció.	Qualitatius: Satisfacció dels participants Quantitatius: Nombre de persones i classes de l'institut que visiten les exposicions.	<ul style="list-style-type: none"> <li>Exposicions varies de salut al casal de joves.</li> <li>Programa de prevenció del consum de cànnabis: "Xq Pts?"</li> <li>Campanya prevenció el dia de la SIDA</li> <li>Punts de prevenció als diferents actes festius i culturals de la ciutat.</li> </ul>	600 €	PDS ACAS Baix Empordà
	Formar i assessorar sobre substàncies, sancions en cas de tinença, pautes preventives, etc. a adults per fer una prevenció més integral.	Qualitatius: Satisfacció de les persones assistents Quantitatius: Nombre de persones que assisteixen a les xerrades, cursets i tallers	<ul style="list-style-type: none"> <li>Escola de pares</li> </ul>		
	Editar o facilitar material divulgatiu informatiu i de prevenció.	Qualitatius: satisfacció dels joves Quantitatius: Nombre de joves que utilitza la carpeta.	<ul style="list-style-type: none"> <li>Carpets de salut</li> <li>Díptics i tríptics informatius</li> </ul>	416.76€	Consell Comarcal del Baix Empordà ACAS Baix Empordà
	Realitzar xerrades i tallers sobre prevenció en el Punt Jove de Salut dins el Casal de Joves i a altres llocs.	Qualitatius: Valoració dels joves que han realitzat els tallers. Satisfacció dels participants. Quantitatius: Nombre de participants	<ul style="list-style-type: none"> <li>Tallers Salut jove: sexualitat, alimentació, etc.</li> </ul>	300 €	ACAS Baix Empordà
	Formar a joves perquè puguin fer de voluntaris en les taules de prevenció	Qualitatius: Interès dels joves per formar part d'aquests projectes. Satisfacció dels joves i de l'Agent de Salut Quantitatius: Nombre de participants en la formació	<ul style="list-style-type: none"> <li>Escola d'ACAS</li> </ul>		ACAS Baix Empordà

<b>PARTICIPACIÓ</b> Foment de la participació		Informar i assessorar als joves que ho necessitin dins l'IES	<i>Qualitativus:</i> oferiment de la informació, assessorament,...segons les necessitats de cada jove atès. <i>Quantitativus:</i> nombre de consultes, derivacions realitzades a joves.	<ul style="list-style-type: none"> <li>Salut i Escola</li> </ul>		Generalitat de Catalunya
		Impulsar la participació juvenil local.	<i>Qualitativus:</i> Ampliació de diferents joves: col·lectius, edats, etc. Augment de la participació activa dels joves assistents a l'Assemblea. Expansió en diferents àmbits i eixos que afecten a les necessitats dels joves. <i>Quantitativus:</i> Segons el nombre de joves participants. Nombre d'agents implicats. Nombre de recursos ofertats.	<ul style="list-style-type: none"> <li>Assemblea Pressupost Participatiu</li> <li>Dinamitzador juvenil</li> <li>Intercasal</li> </ul>	<b>8.000€</b> ( abril- desembre 08)	Àrea Participació
		Potenciar les Assemblees de Joves.	<i>Qualitativus:</i> Aproximació i difusió a diferents col·lectius de joves. Augment de la participació activa dels joves assistents a l'Assemblea. Expansió en diferents àmbits i eixos que afecten a les necessitats dels joves. <i>Quantitativus:</i> Segons el nombre de joves participants. Nombre d'agents implicats. Nombre de recursos ofertats.	<ul style="list-style-type: none"> <li>Assemblea Pressupost Participatiu</li> </ul>		Àrea Participació
		Crear Comissions de Treball de Joventut.	<i>Qualitativus:</i> Ampliació de diferents assemblees segons varietat d'activitats. Diversificació de joves implicats en les Comissions de Treball. <i>Quantitativus:</i> Nombre de grups i joves implicats. Nombre de comissions realitzades anuals. Nombre d'agents implicats.	<ul style="list-style-type: none"> <li>Assemblees Activitats</li> </ul>		Àrea Participació

<b>Interlocució</b>  <b>Cohesió Social i</b>  <b>Associacionisme</b>		Proporcionar espai i cogestió de l'Assemblea Jove.	<i>Qualitativus:</i> Interès del teixit jove a utilitzar aquest espai com a punt de trobada per la cogestió de les activitats. <i>Quantitatius:</i> Nombre de vegades que ens sol·liciten un espai per trobar-se	<ul style="list-style-type: none"> <li>• Casal de Joves.</li> </ul>	<b>8.000€</b>	
		Reforçar i establir espais de diàleg i gestions entre joves, col·lectius de joves i l'Administració.	<i>Qualitativus:</i> Expansió i difusió a diferents destinataris, programes, activitats... <i>Quantitatius:</i> nombre de participants actius ens els programes i d'agents implicats.	<ul style="list-style-type: none"> <li>• Comissió de la "Nit Jove"</li> <li>• Consell de joventut</li> <li>• Dinamitzador juvenil</li> <li>• Tallers - debats</li> </ul>	<b>12.000€ (previst per Nit Jove)</b>	Àrea Festes i Oci Àrea Participació Entitats i agents variis.
		Promoure la cooperació i solidaritat en el propi municipi	<i>Qualitativus:</i> Apropament a diferents col·lectius de joves i entitats, programes, etc. Difusió de les campanyes ( com ho fem). <i>Quantitatius:</i> Relació de nombre de campanyes realitzades al municipi i nombre de joves participants. Nombre de diferents entitats implicades.	<ul style="list-style-type: none"> <li>• Campanya per buscar voluntaris pel PIN, cavalcada de Reis, Mostra de cuina casolana, Dia esclerosi múltiple.</li> <li>• Creu Roja</li> <li>• Càrites</li> </ul>		Àrea Festes i Oci. Altres Entitats.
		Impulsar i donar suport a l'associacionisme juvenil.	<i>Qualitativus:</i> Difusió i expansió del programa a nivell municipal. <i>Quantitatius:</i> aproximació al màxim d'associacions i grups no formals. Valoració segons consultes ateses.	<ul style="list-style-type: none"> <li>• Servei d'assessorament per obtenir subvencions per a projectes d'associacions juvenils i pels grups no formals.</li> </ul>		
		Potenciar les activitats de les associacions juvenils.	<i>Qualitativus:</i> Diversificació d'activitats, ampliació a noves propostes, etc. <i>Quantitatius:</i> nombre d'activitats. Nombre de joves participants. Nombre d'entitats i agents implicats.	<ul style="list-style-type: none"> <li>• Comissió de Festes</li> </ul>		Àrea de Festes i Oci.



## 6. METODOLOGIA DE TREBALL

### EMANCIPACIÓ

**Eix:** Polítiques d'accés a l'habitatge

**Programa:** Espai d'Orientació i Assessorament dins InfoJove

**Descripció:** Crear un espai d'orientació i consulta, on els joves puguin resoldre els seus dubtes sobre l'accessibilitat a l'habitatge.

Derivació dels joves cap als corresponents Serveis Municipals d'Habitatge per a Joves.

**Actuacions:**

- Contacte amb altres Serveis Municipals d'Habitatge.
- Recerca de informació específica segons les consultes dels joves.

**Agents implicats:**

- Àrea de Joventut i Urbanisme

**Destinataris:**

Joves de 18 a 35 anys.

### EMANCIPACIÓ

**Eix:** Polítiques d'accés a l'habitatge

**Programa:** Comissió per la construcció de l'Habitatge Protegit

**Descripció:** Crear una taula de treball on diferents tècnics i polítics municipals i joves s'impliquin per buscar solucions al problema de l'habitatge per joves. A través d'aquesta comissió sorgiran projectes i programes els quals es treballaran d'una forma interdepartamental.

**Actuacions:**

- Creació d'una comissió interdepartamental
- Promoure i dinamitzar projectes per facilitar als joves l'accés de l'habitatge

**Agents implicats:**

- Àrea de Joventut, Urbanisme, Serveis Econòmics i Alcaldia

### EMANCIPACIÓ

**Eix:** Polítiques d'ocupació

**Programa:** Club de la feina

**Descripció:** Dotar als joves dels recursos necessaris per a la recerca de feina i formació complementària amb la finalitat que esdevinguin autònoms.

**Actuacions:**

- Orientació sociolaboral
- Assessorar jurídicament als joves
- Facilitar ofertes laborals
- Difusió del Servei

**Agents implicats:**

- Àrea de Joventut
- Altres organismes: Consell Comarcal del Baix Empordà.

**Destinataris:**

Joves a partir de 16 anys.

## EMANCIPACIÓ

**Eix:** Polítiques d'ocupació

**Programa: " Si vols, pots!"**

**Descripció:** Servei per als joves a partir de 16 anys, que han finalitzat l'etapa escolar obligatòria ( amb o sense titulació), on podran formar-se en diferents habilitats i coneixements: lampisteria, jardineria, hostaleria,... Es podran preparar i fer pràctiques en empreses, on després, si per ambdues parts volen, podran ser contractats ( objectiu final).

**Actuacions:**

- Crear un servei on els joves puguin aprendre i desenvolupar uns coneixements i habilitats per inserir-se al món laboral.
- Establir la relació entre empreses, joves i àrea de joventut, per tal de gestionar i dur a terme el servei.

**Agents implicats:**

- Àrea de Joventut
- Àrea promoció econòmica.
- Teixit empresarial.

**Destinataris:**

Joves a partir de 16 anys.

## EMANCIPACIÓ

**Eix:** Polítiques d'ocupació

**Programa: Espai d'autoconsulta i Cartellera " Busques Feina?"**

**Descripció:** Oferir un espai d'autoconsulta per orientació laboral dins el local de joves. Un espai d'autoconsulta equipat amb ordinadors connectats a la xarxa. Proporcionar als joves una cartellera on setmanalment puguin consultar les ofertes laborals ( recull de diverses fonts).

**Actuacions:**

- Dotar l'espai de material necessari per l'usuari.
- Actualitzar setmanalment les ofertes laborals.

**Agents implicats:**

- Àrea de Joventut

**Destinataris:**

Joves a partir de 16 anys.

**EMANCIPACIÓ**

**Eix:** Polítiques d'ocupació

**Programa:** Espai " I ara, què?"

**Descripció:** Proporcionar als joves del municipi un servei d'orientació i assessorament formatiu. On els joves, de manera individual podran solventar tots els seus dubtes, pel què fa al seu futur professional i així poder escollir la millor opció segons el seu perfil i les seves necessitats. Aquest procés el faran acompanyat per un professional.

**Actuacions:**

- Orientació i assessorament als joves del municipi, mitjançant un professional, que els atendra de forma individualitzada.
- Acompanyament en el procés de creació del futur educatiu/laboral de cada jove.

**Agents implicats:**

- Àrea de Joventut.
- Àrea d'educació.
- Universitat de Girona

**Destinataris:**

Joves a partir de 16 anys.

**EMANCIPACIÓ**

**Eix:** Polítiques educatives

**Programa:** InfoJove

**Descripció:** És un servei dirigit als joves que ofereix informació i assessorament sobre temes que són del seu interès: ensenyament, treball, viatges, cursos, etc. També s'hi trameten carnets d'alberguista, ISIC i ITIC

**Actuacions:**

- Campanya per promocionar l' InfoJove.
- Assessorament juvenil

**Agents implicats:**

- Àrea de Joventut

**Destinataris:**

Joves de 15 a 29 anys.

## **EMANCIPACIÓ**

**Eix:** Polítiques educatives

**Programa:** Casal d'estiu

**Descripció:** Promoure l'educació dels infants i joves durant la temporada d'estiu. Promocionar la creativitat i aspectes lúdics dels joves durant èpoques no escolars, i alhora facilitar un servei i espai de trobada intercultural per als infants i joves.

**Actuacions:**

- Educació en valors i lleure d'infants i joves durant les vacances d'estiu

**Agents implicats:**

- Àrea de Joventut i Serveis Socials
- Altres organismes: Entitat de Lleure

**Destinataris:**

Infants  
Joves de 14 a 16 anys.

## **EMANCIPACIÓ**

**Eix:** Polítiques educatives

**Programa:** Parc Infantil de Nadal

**Descripció:** Promoció de creativitat i aspectes lúdics durant el Nadal.

**Actuacions:**

- Educar en valors i lleure durant l'època de Nadal

**Agents implicats:**

- Àrea de Joventut i Serveis Socials.
- Altres organismes: Entitats de Lleure

**Destinataris:**

Infants a partir de 3 anys.  
Joves voluntaris a partir de 12 a 16 anys.

## **EMANCIPACIÓ**

**Eix:** Polítiques educatives

**Programa:** Cursos de monitors d'esports

**Descripció:** Potenciar l'educació en el món del lleure a través dels cursos homologats, i proporcionar als joves la formació específica com a professionals dels esports que es realitzen al municipi.

**Actuacions:**

- Cursos especialitzats en el món del lleure

**Agents implicats:**

- Àrea d'Esports
- Àrea de Joventut

**Destinataris:**

Joves a partir de 14 anys

**EMANCIPACIÓ**

**Eix:** Polítiques educatives

**Programa:** Plafons informatius IES

**Descripció:** Promoció i foment de la informació juvenil als centres de secundària. Tant a l'IES.

**Actuacions:**

- Plafons informatius

**Agents implicats:**

- Àrea de Joventut

**Destinataris:**

Joves de 15 a 18 anys.

**EMANCIPACIÓ**

**Eix:** Polítiques educatives

**Programa:** "Compartir coneixements"

**Descripció:** Creació d'un espai per als joves de 14 a 18 anys que estan estudiant i necessiten un recolzament o suport escolar. En aquest espai, hi haurà un persona que els ajudarà a realitzar els treballs, resoldre dubtes, etc.

**Actuacions:**

- Espai físic adequat per la realització de tasques i treballs escolars.
- Personal preparat per a resoldre dubtes, transmetre coneixements, etc.

**Agents implicats:**

- Àrea de Joventut

**Destinataris:**

Joves de 14 a 18 anys.

**EMANCIPACIÓ**

**Eix:** Polítiques de promoció de la salut

### **Programa: Punt jove de salut**

**Descripció:** El Punt Jove de Salut és un projecte planificat conjuntament amb el Consell Comarcal del Baix Empordà.

La idea és poder oferir als joves del municipi un espai on es puguin trobar amb una agent de salut i resoldre els seus dubtes sobre tots els temes de salut que li puguin interessar: sexualitat, drogodependències, , drogues, etc.

#### **Actuacions:**

- Atendre als joves del municipi.
- Organitzar i coordinar actes en temes de prevenció d'hàbits saludables: tallers, xerrades, exposicions, etc.

#### **Agents implicats:**

- Àrea de Joventut
- Altres organismes: Consell Comarcal del Baix Empordà
- ACAS- Baix Empordà

#### **Destinataris:**

Joves de 15 a 29 anys.

### **EMANCIPACIÓ**

**Eix:** Polítiques de promoció de la salut

**Programa: Assessorament i informació amb joves i familiars .**

#### **Descripció:**

Des del Punt Jove de Salut, es fa un assessorament i informació directe amb joves, familiars i amics, amb temes de salut: alimentació, sexualitat, formes de relacionar-se, etc.

#### **Actuacions:**

- Derivació dels joves a altres serveis específics, acompanyament i suport als joves que ho necessitin

#### **Agents implicats:**

- Àrea de Joventut
- ACAS Baix Empordà

#### **Destinataris:**

Joves de 15 a 35 anys.  
Adults (pares i mares).

### **EMANCIPACIÓ**

**Eix:** Polítiques de promoció de la salut

**Programa: Sessions informatives als centres de secundària**

**Descripció:** Les tasques preventives, bàsicament de coordinació i aplicació de programes preventius de drogodependències, s'apliquen tant a l'àmbit educatiu com a l'àmbit juvenil i social, amb propostes que són exclusives de l'àmbit de les addiccions o bé dins l'àmbit de la salut global (xerrades, exposicions, material, etc.)

Per aquestes tasques cal coordinació entre departaments diferents de l'Ajuntament i entitats relacionades amb el tema (escoles, associacions juvenils, CAP, Mossos d'Esquadra, associacions d'ajuda a malalts de sida, de càncer, etc.)

La coordinació és portada per un psicòleg especialitzat en horari de divendres de 10 h. a 12 h., modificables en funció de les activitats

**Actuacions:**

- Sessions informatives al CEIP Ridaura.

**Agents implicats:**

- Àrea de Joventut
- ACAS Baix Empordà.

**Destinataris:**

Joves de 14 a 16 anys.

## EMANCIPACIÓ

**Eix:** Polítiques de promoció de la salut

**Programa: Carpeta de Salut**

**Descripció:** Les carpetes tracten temes com la prevenció d'accidents de trànsit, els trastorns alimentaris, les drogues i la sexualitat. Els temes estan exposats als diferents separadors i vol ser una eina de treball i reflexió a l'aula per tal de prevenir el màxim de riscos així com de consulta en el moment que els joves ho necessitin.

**Actuacions:**

- Repartir les carpetes a tots els alumnes de 3er d'ESO del municipi

**Agents implicats:**

- Departament de Joventut
- Altres organismes: Consell Comarcal del Baix Empordà

**Destinataris:**

Joves de 15 a 17 anys.

## EMANCIPACIÓ

**Eix:** Polítiques de promoció de la salut

**Programa: Exposicions varies al casal de joves**

**Descripció:** Es tracta d'aprofitar les exposicions de la Generalitat de Catalunya i altres institucions que tractin temes de prevenció de la salut

**Actuacions:**

- Ubicar les exposicions al Casal de Joves i convidar a tots els alumnes del CEIP Ridaura.

**Agents implicats:**

- Departament de Joventut
- Altres organismes: Generalitat de Catalunya i altres

**Destinataris:**

Joves de 14 a 22 anys.

**PARTICIPACIÓ**

**Eix:** Interlocució

**Programa: Nit Jove**

**Descripció:** Espai de diàleg entre els diferents grups juvenils i l'administració per organitzar els concerts per la Nit Jove. Des del mes de març-abril es realitzen reunions periòdiques, en les quals els joves i l'Àrea de Joventut decideixen com es distribueix el pressupost destinat a la nit jove: quins grups hi participaran, la normativa, les activitats annexes a la festa, etc.

**Actuacions:**

- Organització de la Festa Jove

**Agents implicats:**

- Àrea de Joventut
- Àrea de Festes i Oci
- Altres organismes: Assemblea Jove

**Destinataris:**

Joves de 16 a 29 anys.

**PARTICIPACIÓ**

**Eix:** Interlocució

**Programa: Consell de Joventut**

**Descripció:** Promoure la participació de la gent jove en el disseny, l'execució i l'avaluació de les polítiques de joventut. Establir un mecanisme d'interlocució entre els joves del municipi i l'Ajuntament

**Actuacions:**

- Fer reunions periòdiques amb les associacions juvenils

**Agents implicats:**

- Àrea de Joventut
- Altres Organismes: Associacions juvenils i joves del municipi de 15 a 30 anys

**Destinataris:**

Joves de 16 a 29 anys.

**PARTICIPACIÓ**

**Eix:** Associacionisme

**Programa:** Servei d'Assessorament

**Descripció:** Des de l'àrea de Joventut, i l'InfoJove, es realitza un servei per a totes les entitats, associacions i grups no formals, on poden rebre tot tipus d'assessorament: subvencions, etc.

**Actuacions:**

- Impulsar i donar suport a l'associacionisme juvenil

**Agents implicats:**

- Àrea de Joventut

**Destinataris:**

Joves de 16 a 29 anys

## **PARTICIPACIÓ**

**Eix:** Associacionisme

**Programa:** Comissió de Festes

**Descripció:** Des de la comissió de Festes, es vol donar suport a totes les activitats que sorgeixen des de les associacions i grups no formals; assessorament, informació, etc.

**Actuacions:**

- Potenciar les activitats de les associacions juvenils del municipi.

**Agents implicats:**

- Àrea de Joventut.

**Destinataris:**

Joves de 16 a 29 anys

## **PARTICIPACIÓ**

**Eix:** Foment de la Participació

**Programa:** Casal de Joves

**Descripció:** Utilitzar l'espai que ofereix el casal de joves per promocionar i dinamitzar activitats per al joves del municipi. Aquestes seran: cursos, exposicions, xerrades, etc.

**Actuacions:**

- Potenciar activitats per a joves

**Agents implicats:**

- Departament de Joventut
- Altres organismes: Avalot, PDS, etc.

**Destinataris:**

Joves de 15 a 29 anys.

## **PARTICIPACIÓ**

**Eix:** Foment de la Participació

**Programa:** Intercasal "Casal d'estiu"

**Descripció:** Dins el propi Casal d'Estiu, s'organitza una trobada amb altres casals de municipis veïns "Intercasal", es realitza una acampada de dos dies per a tots els joves, als diferents municipis que hi participen. Amb un seguit d'activitats

**Actuacions:**

- Coordinació i dinamització del grup de joves

**Agents implicats:**

- Àrea de Joventut.
- Entitat de Lleure
- Altres organismes: diferents municipis.

**Destinataris:**

Joves de 14 a 16 anys.

## **PARTICIPACIÓ**

**Eix:** Foment de la Participació

**Programa:** " Assemblea Pressupost Participatiu"

**Descripció:** Cada anys, a mitjans de setembre- octubre, es convoca l'Assemblea Jove, on es conviden a tots els joves del municipi a participar-hi. S'escull president/a i secretari/a. En aquesta assemblea es proposen i es prioritzen quines són les actuacions que volen els joves del municipi.

**Actuacions:**

- Proposar i prioritzar quins serveis, activitats,...es realitzaran durant l'any amb part del pressupost de Joventut

**Agents implicats:**

- Àrea de Joventut.
- Àrea de Participació.

**Destinataris:**

Joves de 15 a 29 anys.

## **PARTICIPACIÓ**

**Eix:** Foment de la Participació

**Programa:** " Assemblea Activitats"

**Descripció:** A partir de les demandes realitzades a l'Assemblea Pressupost Participatiu, s'organitzen durant l'any diferents Assemblees d'Activitats, per tal que els joves, juntament amb

l'àrea de Joventut, cogestionin les activitats i serveis demanats: cap de setmana a la neu, tallers, etc.

**Actuacions:**

- Decidir i organitzar cada activitat des dels joves i per als joves.

**Agents implicats:**

- Àrea de Joventut.
- Àrea de Participació.

**Destinataris:**

Joves de 15 a 29 anys.

**PARTICIPACIÓ**

**Eix:** Cohesió social i equilibri territorial

**Programa:** Voluntaris per campanyes del municipi.

**Descripció:** Apropar joves del municipi a determinades campanyes que es realitzen a Santa Cristina; voluntaris PIN, reis, Dia de l'esclerosi múltiple, etc. Per tal de promoure la cooperació i solidaritat en el propi municipi.

**Actuacions:**

- Buscar joves voluntaris
- Formar-los

**Agents implicats:**

- Àrea de Joventut
- Serveis Socials
- Àrea de Participació
- Altres entitats: Creu Roja, Càrites

**Destinataris:**

Joves a partir de 15 anys.

## 7. TEMPORALITZACIÓ

<b>EDUCACIÓ</b>												
<b>PROGRAMES</b>	<b>G</b>	<b>F</b>	<b>M</b>	<b>A</b>	<b>M</b>	<b>J</b>	<b>J</b>	<b>A</b>	<b>S</b>	<b>O</b>	<b>N</b>	<b>D</b>
Cursos de formació per tècnics esportius												
Exposicions documentals i artístiques i servei de biblioteca per a joves i adolescents												
UEC, UAC												
Escola Municipal de Música												
Servei d'Informació Juvenil: INFOJOVE												
Plafons informatius a l'IES Ridaura												
Casal d'estiu												
Parc Infantil de Nadal												
Plafons informatius del PIJ a l'IES.												
MIC(Mundialet de Clubs)												
Intercasals												
I ara què?												
Compartir coneixements												
<b>COHESIÓ SOCIAL I EQUILIBRI TERRITORIAL</b>												
<b>PROGRAMES</b>	<b>G</b>	<b>F</b>	<b>M</b>	<b>A</b>	<b>M</b>	<b>J</b>	<b>J</b>	<b>A</b>	<b>S</b>	<b>O</b>	<b>N</b>	<b>D</b>
Coordinacions Interdepartamentals												
Taula comarcal del Baix Empordà de tècnics de joventut												
Reunions de la SGJ a nivell provincial de tècnics de joventut i informadors del PIJ i InfoJoves												
<b>HABITATGE</b>												
<b>PROGRAMES</b>	<b>G</b>	<b>F</b>	<b>M</b>	<b>A</b>	<b>M</b>	<b>J</b>	<b>J</b>	<b>A</b>	<b>S</b>	<b>O</b>	<b>N</b>	<b>D</b>
Comissió per la construcció d'habitatge protegit												
Espai d'orientació i assessorament sobre habitatge dins l'InfoJove.												
<b>TREBALL</b>												
<b>PROGRAMES</b>	<b>G</b>	<b>F</b>	<b>M</b>	<b>A</b>	<b>M</b>	<b>J</b>	<b>J</b>	<b>A</b>	<b>S</b>	<b>O</b>	<b>N</b>	<b>D</b>
"Si vols, pots!"												
Club de la feina												
Borsa de treball												
Racó d'autoconsulta al Casal de Joves												
"Anem per feina"												
Cartellera: "Busques feina"												

<b>SALUT</b>												
<b>PROGRAMES</b>	<b>G</b>	<b>F</b>	<b>M</b>	<b>A</b>	<b>M</b>	<b>J</b>	<b>J</b>	<b>A</b>	<b>S</b>	<b>O</b>	<b>N</b>	<b>D</b>
Punt Jove de Salut												
Exposicions al Casal de Joves												
"Xq pts?"												
Campanya de prevenció de la SIDA												
Punts de prevenció als diferents actes festius i culturals												
Escola de pares i mares												
Carpetes de Salut												
Díptics informatius												
Tallers de Salut Jove												
Escola d'ACAS												
Salut i Escola												
<b>FOMENT DE LA PARTICIPACIÓ</b>												
<b>PROGRAMES</b>	<b>G</b>	<b>F</b>	<b>M</b>	<b>A</b>	<b>M</b>	<b>J</b>	<b>J</b>	<b>A</b>	<b>S</b>	<b>O</b>	<b>N</b>	<b>D</b>
Assemblea de Pressupost Participatiu												
Dinamitzador Juvenil												
Intercasals												
Assemblea d'activitats												
Casal de Joves												
<b>INTERLOCUCIÓ</b>												
<b>PROGRAMES</b>	<b>G</b>	<b>F</b>	<b>M</b>	<b>A</b>	<b>M</b>	<b>J</b>	<b>J</b>	<b>A</b>	<b>S</b>	<b>O</b>	<b>N</b>	<b>D</b>
Comissió de la "Nit Jove"												
Consell de joventut												
Tallers i debats												
<b>COHESIÓ SOCIAL I TERRIOTRIAL</b>												
<b>PROGRAMES</b>	<b>G</b>	<b>F</b>	<b>M</b>	<b>A</b>	<b>M</b>	<b>J</b>	<b>J</b>	<b>A</b>	<b>S</b>	<b>O</b>	<b>N</b>	<b>D</b>
Campanya de voluntariat per activitats culturals del poble												
Creu Roja Jove												
Càrites Jove												
<b>ASSOCIACIONISME</b>												
<b>PROGRAMES</b>	<b>G</b>	<b>F</b>	<b>M</b>	<b>A</b>	<b>M</b>	<b>J</b>	<b>J</b>	<b>A</b>	<b>S</b>	<b>O</b>	<b>N</b>	<b>D</b>
Servei d'assessorament per obtenir subvencions per a projectes per a joves per entitats formals i no formals												
Comissió de festes												



## 8. AVALUACIÓ

	AVALUACIÓ DEL DIAGNÒSTIC				AVALUACIÓ DEL DISSENY	AVALUACIÓ DE LA IMPLEMENTACIÓ
	Anàlisi de la realitat	Anàlisi de causes	Visualització	Priorització		Criteris d'avaluació
<b>Què Avaluem</b>	L'anàlisi de la realitat es va fer tenint en compte l'estructura de la població, mitjançant estadístiques de IDESCAT i EDE I. Es van analitzar diferents camps relacionats amb els joves (segons eixos establerts): treball, salut, participació, associacionisme, etc. Es varen obtenir dades quantitatives i qualitatives de les diferents taules de treball.	L'anàlisi de les causes, es va realitzar, tal i com hem explicat en l'anàlisi de la realitat, amb diferents grups de joves (segons edats) i també amb els diferents agents implicats, mitjançant taules de treball (segons els diferents eixos: educació, salut, participació, habitatge, etc.). Però s'ha planificat realitzar anàlisis continus dels problemes que es van detectant. En la mesura que sigui possible, aquest anàlisi es farà amb grups i professionals relacionats amb el món juvenil.	A l'hora de realitzar la visualització es va tenir en compte el màxim d'agents i joves. Aquest, és un apartat que cada any es veu modificat segons les necessitats concretes dels diferents joves. En les diferents Comissions Juvenils que hem realitzat durant l'any, els mateixos joves ens donaven la seva pròpia visualització de les polítiques de Joventut que s'estaven duent a terme al municipi.	La priorització ve condicionada per diferents factors: la urgència de cada activitat, el pressupost, la demanda expressada pels joves, la capacitat logística i de personal que es disposa en cada moment, l'àrea de joventut. I altres possibles factors externs a la pròpia àrea de joventut. A l'hora d'escollir els dos projectes es van prioritar les necessitats detectades.	Totes les accions realitzades en el marc del Pla Local de Joventut són presents al sistema general d'avaluació. Cal però integrar l'avaluació de cada acció com una part de la feina i no pas com un element excepcional. Cada acció serà avaluada per l'àrea de joventut, entitat o institució que en té la responsabilitat i el lideratge segons el seu sistema habitual i sense haver d'incorporar noves eines que compliquin la gestió a cada responsable d'accions incloses al Pla.	Els joves cristinencs participen en l'implementació del Pla Local de Joventut, de manera autònoma a través de l'Assemblea de Joves.  És per això que un dels criteris bàsics per avaluar la implementació del projecte serà els Consells Temàtics de Joves i les Assemblees de Joventut dins dels Pressupostos Participatius.
<b>Qui avalua</b>	Avaluarà tots els agents implicats, les àrees, les institucions, i els propis agents que intervinguin en el programa. Com també els propis usuaris de cada servei.					
<b>Com recollim info.</b>	El recull de la informació el realitzarem mitjançant diferents fonts i agents. Els responsables de cada servei i activitat recolliran la informació; tant qualitativament com quantitativament. Es procurarà unificar els barems per recollir les dades; segons nombre participants, edats, sexe, municipi.					
<b>Quan avaluem</b>	Es procurarà fer una avaluació continua, sempre i quant sigui possible. També es realitzarà una avaluació al finalitzar l'activitat concreta, o al finalitzar l'any del servei.					

**EMANCIPACIÓ**  
**EIX DE TREBALL: HABITATGE**

OBJECTIUS ESPECÍFICS		AVALUACIÓ DELS OBJECTIUS ESPECÍFICS							
RESULTATS	PROCESSOS	DE RESULTAT				DE PROCÉS			
		Quantitatiu		Qualitatiu		Quantitatiu		Qualitatiu	
		I	C	I	C	I	C	I	C
Potenciar la creació d'un 10% de pisos de protecció oficial per a joves.	Crear espais de diàleg i implicació entre els departaments de Joventut, Urbanisme i Serveis Econòmics.	Taxa d'habitatge protegit per a joves	Que un 10 % sigui per joves	Tipus d'hipoteques , apropiades a les característiques dels joves	Que els joves no destini més del 30 % del sou a pagar la hipoteca	Comissió Jove Per l'habitatge digne	Reunir-se 2 cops abans de finalitzar l'obra	Grau de satisfacció dels joves, polítics i tècnics implicats	Valoració dels polítics i tècnics d'una mitjana de 6 en una escala de 10
Arribar a la orientació i assessorament mínim de 10 joves cap als serveis municipals d'Habitatge per a joves.	Establir un model àgil de derivació per les diferents parts implicades: joves, serveis municipals d'habitatge.	Nombre de consultes ateses al servei.	Arribar a 10 consultes mínim a l'any.	Projecte realista	Que el 50% de les consultes siguin coherents	Un protocol	Creació d'un protocol	Grau de satisfacció dels joves	Valoració dels usuaris d'una mitjana de 6 en una escala de 10
Augmentar un 5% les consultes dels joves sobre l'accés a l'habitatge.	Crear un espai d'informació i consulta sobre l'accessibilitat a l'habitatge.	Nombre de consultes realitzades.	Augment del 5% de les consultes segons any anterior.	Projecte realista.	Que el 50% de les consultes siguin coherents.	Comissió Jove per l'habitatge digne.	Reunió 2 vegades a l'any.	Grau de satisfacció dels joves.	Valoració dels usuaris d'una mitjana de 6 en una escala de 10 .

## EMANCIPACIÓ

### EIX DE TREBALL: TREBALL

OBJECTIU GENERAL	OBJECTIUS ESPECÍFICS		AVALUACIÓ DELS OBJECTIUS ESPECÍFICS							
	RESULTATS	PROCESSOS	DE RESULTAT				DE PROCÉS			
			Quantitatiu		Qualitatiu		Quantitatiu		Qualitatiu	
			I	C	I	C	I	C	I	C
Ofertir als joves possibles alternatives formatives, per tal que puguin esdevenir autònoms a nivell laboral i acadèmic.	Augmentar un 5% els joves que utilitzen el servei " El club de la feina"	Dotar als joves dels recursos necessaris per a la recerca de feina i formació complementaria amb la finalitat que esdevinguin autònoms.	Taxa de consultes dels joves	Increment d'un 5 % dels joves que utilitzen el servei.	Tipus d'orientació ( segons necessitats del joves).	El 70 % siguin derivacions a ofertes laborals	Club de la feina	Reforçar el servei existent	Grau de satisfacció dels usuaris del projecte del Club de la feina	Valoració dels usuaris d'una mitjana de 6 en una escala de 10
	Utilització del recurs amb un mínim 30 joves del municipi.	Crear un espai informatiu d'ofertes laborals dins el Casal de Joves.	Segons nombre d' autoconsultes registrades.	30 autoconsultes a l'any.	Durada de les consultes i la diversitat.	Que el 50 % durin més de 5 minuts ( grau d'aprofundiment)	Espai destinat a l'autoconsulta	Crear un espai destinat a l'autoconsulta	Grau de satisfacció dels usuaris del projecte	Valoració dels usuaris d'una mitjana de 6 en una escala de 10
	Potenciar la utilització del servei, mínim 15 joves.	Crear un servei on els joves puguin aprendre i desenvolupar uns coneixements i habilitats per inserir-se al món laboral. " si vols pots"	Taxa de joves que participaran al projecte	Que 15 joves participin al projecte	Segons tipus d'aprenentatge	El 50 % dels participants es derivin cap a la inserció laboral	"Si Vols, pots"	Crear el servei	Grau de satisfacció dels usuaris i agents implicats del projecte	Valoració dels usuaris d'una mitjana de 6 en una escala de 10
	Aconseguir que 30 joves del municipi participin en els cursos.	Augmentar un 5% l'oferta de cursos per als joves.	Taxa de joves que participaran als cursos	Que 30 joves participin als cursos.	Tipus d'aprenentatge no formal	El 50 % dels participants usin aquests cursos per inserir-se laboralment	Creació d'una bona oferta de cursos	Creació del servei	Grau de satisfacció dels usuaris dels cursos	Valoració dels usuaris d'una mitjana de 6 en una escala de 10

## EMANCIPACIÓ

### EIX DE TREBALL: EDUCACIÓ

OBJECTIU GENERAL	OBJECTIUS ESPECÍFICS		AVALUACIÓ DELS OBJECTIUS ESPECÍFICS							
	RESULTATS	PROCESSOS	DE RESULTAT				DE PROCÉS			
			Quantitatiu		Qualitatiu		Quantitatiu		Qualitatiu	
			I	C	I	C	I	C	I	C
Ofereix als joves possibles alternatives formatives, per tal que puguin esdevenir autònoms a nivell laboral i acadèmic.	Proporcionar als joves 5 cursos específics com a professionals dels esports que es realitzen al municipi.		Nombre de cursos	5 cursos	Durada dels cursos	Que el 60% dels cursos durin més d'un mes				
	Augmentar un 2% la promoció i l'orientació dels joves en activitats culturals.		Increment de les consultes l' InfoJove	Incrementar en un 2 % al 2009	Tipus d'usuaris que realitzen les consultes	Que el 75 % siguin joves de menys de 23 anys				
	Arribar a un grup de 10 joves que utilitzin el servei " Compartir coneixements"	Crear un espai on els joves puguin assistir per realitzar treball, deures amb una persona que els pugui orientar.	Nombre de joves.	Aconseguir que 10 joves utilitzin el servei	Projecte realista	Que el 50% dels joves surtin beneficiats	Servei " Compartir coneixements"	Creació del servei " Compartir coneixements"	Grau de satisfacció dels usuaris i agents implicats en els cursos	Valoració dels usuaris d'una mitjana de 7 en una escala de 10

Arribar a un grup mínim de 20 joves, per assessorar-los i orientar-los a nivell formatiu.	Crear el projecte "I ara, què?"	Nombre de joves	Que 20 joves facin us del projecte.	Projecte realista	El 70 % dels participants usin aquesta orientació per inserir-se formativament	Projecte: "I ara què?"	Creació del projecte	Grau de satisfacció dels usuaris dels cursos	Valoració dels usuaris d'una mitjana de 6 en una escala de 10
Augmentar 5% de joves en les trobades interculturals on es fomenta l'educació en valors.	Crear 3 trobades interculturals anuals que fomentin l'educació en valors.	Nombre de joves que hi participen.	Augment del 5% de joves a les trobades.	Grau de satisfacció dels joves participants	Valoració dels usuaris d'una mitjana de 6 en una escala de 10	Nombre de trobades	Coordinació de tres trobades anuals	Grau de satisfacció dels joves participants	Valoració dels usuaris d'una mitjana de 6 en una escala de 10
Incrementar el nombre de joves que utilitzen els serveis de creativitat i aspectes lúdics en èpoques no escolars 2%.		Nombre de joves	Augment del 2% de joves del servei.	Grau de satisfacció dels joves participants	Valoració dels usuaris d'una mitjana de 6 en una escala de 10				
Arribar a un 10% més de joves en l'orientació i informació en els diferents àmbits educatius.		Nombre de joves que reben orientació i informació.	Augment del 10% de joves que utilitzen el servei segons anys anteriors.	Grau de satisfacció dels joves participants	Valoració dels usuaris d'una mitjana de 6 en una escala de 10				

## EMANCIPACIÓ

### EIX DE TREBALL: SALUT

OBJECTIU GENERAL	OBJECTIUS ESPECÍFICS		AVALUACIÓ DELS OBJECTIUS ESPECÍFICS							
	RESULTATS	PROCESSOS	DE RESULTAT				DE PROCÉS			
			Quantitatiu		Qualitatiu		Quantitatiu		Qualitatiu	
			I	C	I	C	I	C	I	C
Establir unes línies d'actuació dirigides a la informació i prevenció de diferents aspectes de salut d'interès per als joves.	Oferir assessorament als joves de 15 a 29 anys al punt de referència setmanal per a consultes relacionades amb els aspectes de la salut.		El Punt Jove de Salut.	Potenciació del Servei d'Assessorament	Àmbit d'intervenció dels serveis que es disposa	Que el 70% dels usuaris dels serveis siguin joves entre 12 i 29 anys				
	Arribar a un mínim de 15 joves en les campanyes de prevenció anuals.	Organitzar i col·laborar en diferents campanyes sobre prevenció.	Nombre de joves	Participació de 15 joves	Àmbit d'intervenció del servei	Que el 70% dels usuaris dels serveis siguin joves entre 14 i 18 anys	Conveni de col·laboració amb ACAS	1 conveni de col·laboració amb ACAS	Grau de satisfacció dels tècnics que coordinen el servei	Valoració mitjana de 3 en una escala de 5
	Incrementar un 5% el nombre de joves que assisteixen en els tallers "Salut jove", en els propers anys.	Realitzar 10 tallers "Salut jove" sobre la prevenció en aspectes de salut, dins el Punt Jove de Salut	Nombre de joves	Incrementar un 5 % anual l'assistència de joves.	Àmbit dels tallers	Que el 70% dels joves hagin estat receptors d'algun dels tallers	Calendarització dels tallers.	10 tallers anuals	Grau de satisfacció dels tècnics que han portat a terme les campanyes	Valoració mitjana de 3 en una escala de 5
		Editar o facilitar material divulgatiu i informatiu de prevenció.					Material informatiu	1 carpeta	Grau de satisfacció dels tècnics que han elaborat el material	Valoració mitjana de 3 en una escala de 5

		Informar i assessorar als joves que ho necessitin dins IES					Servei	Creació del servei dins l'IES	Àmbit d'intervenció dels serveis que es disposa	Que el 70% dels usuaris dels serveis siguin joves entre 14 i 18 anys
	Formar i assessorar sobre substàncies a 20- 30 joves del municipi d'edats entre 15 i 25 anys.		Nombre de joves	Participació de 25 joves	Àmbit d'intervenció del servei	Que el 70% dels usuaris dels serveis siguin joves entre 15 i 25 anys				
	Formar a 10 joves perquè puguin fer de voluntaris a les taules de prevenció	Realitzar cursos per a la formació de voluntaris.	Nombre de joves	Participació de 10 joves	Àmbit de la campanya de voluntaris	Que el 50% dels joves formats participin en almenys una taula de prevenció a l'any	Campanyes de captació de voluntaris	Creació de dues campanyes de captació de voluntaris	Grau de satisfacció dels tècnics que han portat a terme la formació	Valoració mitjana de 3 en una escala de 5

## PARTICIPACIÓ

### EIX DE TREBALL: INTERLOCUCIÓ

OBJECTIU GENERAL	OBJECTIUS ESPECÍFICS		AVALUACIÓ DELS OBJECTIUS ESPECÍFICS							
	RESULTATS	PROCESSOS	DE RESULTAT				DE PROCÉS			
			Quantitatiu		Qualitatiu		Quantitatiu		Qualitatiu	
			I	C	I	C	I	C	I	C
Fomentar la participació dels joves a través d'una política activa de dinamització que, a més de facilitar la seva presència a la vida pública del municipi, generi espais de relació i intercanvi en la gestió quotidiana dels interessos juvenils.	Realitzar un mínim de 5 actuacions, activitat, serveis, on es reforci s'estableixin espais de diàleg entre els diferents agents.	Reforçar i establir espais de diàleg i gestions entre els diferents joves, col·lectius de joves i l'administració.	Nombre d'actuacions	5 actuacions	Tipus d'actuacions	El 60 % de les actuacions siguin dirigides a joves entre 15 i 29 anys	Comissió Jove	Reunir-se 3 cops l'any	Grau de satisfacció del col·lectiu jove i les seves entitats	Valoració de les entitats i dels joves d'una mitjana de 6 sobre 10

## PARTICIPACIÓ

### EIX DE TREBALL: ASSOCIACIONISME

OBJECTIU GENERAL	OBJECTIUS ESPECÍFICS		AVALUACIÓ DELS OBJECTIUS ESPECÍFICS							
	RESULTATS	PROCESSOS	DE RESULTAT				DE PROCÉS			
			Quantitatiu		Qualitatiu		Quantitatiu		Qualitatiu	
			I	C	I	C	I	C	I	C
Fomentar la participació dels joves a través d'una política activa de dinamització que, a més de facilitar la seva presència a la vida pública del municipi, generi espais de relació i intercanvi en la gestió quotidiana dels interessos juvenils.		Impulsar i donar suport a l'associacionisme					Nombre d'associacions juvenils formal i no formals	Incrementar un 5 % les associacions legalitzades al municipi	Associacions amb més de la meitat dels seus membres amb edat juvenil	Que el 50 % de les associacions tinguin més de la meitat dels seus membres amb edat juvenil
		Potenciar les activitats de les associacions juvenils					Conveni de col·laboració	1 conveni de col·laboració amb cada associació	Grau de satisfacció de les associacions	Valoració de les associacions d'una mitjana de 6 sobre 10

## PARTICIPACIÓ

### EIX DE TREBALL: FOMENT DE LA PARTICIPACIÓ

OBJECTIU GENERAL	OBJECTIUS ESPECÍFICS		AVALUACIÓ DELS OBJECTIUS ESPECÍFICS							
	RESULTATS	PROCESSOS	DE RESULTAT				DE PROCÉS			
			Quantitatiu		Qualitatiu		Quantitatiu		Qualitatiu	
			I	C	I	C	I	C	I	C
Fomentar la participació dels joves a través d'una política activa de dinamització que, a més de facilitar la seva presència a la vida pública del municipi, generi espais de relació i intercanvi en la gestió quotidiana dels interessos juvenils.	Realitzar una assemblea pressupostiva anual, a la qual el nombre de joves augmenti un 5% cada any.	Impulsar la participació juvenil local mitjançant les assemblees joves.	Nombre de joves participants a l'Assemblea	Augment del 5% cada any	Propostes coherents	Que el 70% de les propostes siguin realistes	Nombre d'Assemblees	5 assemblees l'any	Grau de satisfacció dels joves participants	Valoració dels joves de 3 sobre 5.
	Realitzar un mínim de 5 assemblees per activitats a l'any.	Potenciar les assemblees joves, segons les activitats demanades a l'assemblea pressupostiva.	Nombre d'Assemblees	5 assemblees l'any	Grau de satisfacció dels joves participants	Valoració dels joves de 3 sobre 5.	Pressupost participatiu de l'Assemblea	Increment d'un 5% cada any	Grau de satisfacció dels joves participants	Valoració dels joves de 3 sobre 5.
	Augmentar la participació dels representats de joves en les comissions de joventut i la implicació en aquestes.	Crear comissions de treball de Joventut	Percentatge d'assistència dels participants a les Comissions respecte als convocats	75% d'assistència dels representants	Propostes coherents	Que el 75% de les conclusions de les Comissions Joves, s'utilitzin a l'Assemblea	Nombre de Comissions	6 Comissions	Grau de satisfacció dels representants dels joves, dels tècnics i els polítics	Valoració dels joves de 3 sobre 5.

---

		Proporcionar espai de trobada i cogestió de l'Assemblea Jove.					Nombre d'espais	Trobar espais per totes les entitats que pegen de l'Assemblea Jove	Tipus d'espai	Que l'espai faci més de 5 m2
--	--	---	--	--	--	--	-----------------	--	---------------	------------------------------

## PARTICIPACIÓ

### EIX DE TREBALL: COHESIÓ SOCIAL I EQUILIBRI TERRITORIAL

OBJECTIU GENERAL	OBJECTIUS ESPECÍFICS		AVALUACIÓ DELS OBJECTIUS ESPECÍFICS							
	RESULTATS	PROCESSOS	DE RESULTAT				DE PROCÉS			
			Quantitatiu		Qualitatiu		Quantitatiu		Qualitatiu	
			I	C	I	C	I	C	I	C
Fomentar la participació dels joves a través d'una política activa de dinamització que, a més de facilitar la seva presència a la vida pública del municipi, generi espais de relació i intercanvi en la gestió quotidiana dels interessos juvenils.	Crear 3 serveis nous adreçats a joves del municipi: " si vols pots", " I ara què?" i " Compartim coneixements".	Desenvolupar i potenciar serveis adreçats a la població jove del territori.	Serveis: " si vols pots", " I ara què?" i " Compartim coneixements"	Creació dels tres serveis.	Grau de satisfacció dels joves	Valoració dels voluntaris d'una mitjana de 6 sobre 10	Percentatge de coneixement dels serveis adreçats als joves	Que el 70% dels joves entre 15 i 29 anys coneguin el servei.	Grau de satisfacció dels joves	Valoració dels voluntaris d'una mitjana de 6 sobre 10
	Creació d'un grup de joves per la cooperació i solidaritat en el propi municipi.	Promoure la cooperació i solidaritat en el propi municipi.	Número de joves que volen fer de voluntaris	5 joves majors d'edat	Tipus de joves	Que 50 % siguin joves que normalment no tenen relació amb el voluntaris	Una campanya de cooperació i solidaritat	Crear 1 campanya	Grau de satisfacció dels voluntaris	Valoració dels voluntaris d'una mitjana de 6 sobre 10
		Coordinar programes dirigits a joves.					Comissió coordinadora de programes	Crear la comissió	Grau de satisfacció dels membres de la Comissió	Valoració dels membres d'una mitjana de 6 sobre 10
		Ajuntar esforços econòmics i humans per a potenciar nous projectes					Comissió Jove per potenciar nous projectes	Crear la Comissió Jove per potenciar nous projectes	Grau de satisfacció dels membres de la Comissió	Valoració dels membres d'una mitjana de 6 sobre 10



## 9. ANNEXES

TAULES EDE.

